

**СХЕМА КОМПЛЕКСНОЙ
ТЕРРИТОРИАЛЬНОЙ
ОРГАНИЗАЦИИ
ЛИОЗНЕНСКОГО
РАЙОНА**

Схема комплексной территориальной организации Лиозненского района разработана по заданию Министерства архитектуры и строительства Республики Беларусь.

В проекте приняты следующие временные этапы планирования:

- **современное состояние – на 01.01.2024;**
 - **1 этап – 2030 год;**
 - **2 этап – 2040 год.**

Основной целью проекта является совершенствование территориальной организации Лиозненского района, способствующей устойчивому и конкурентоспособному функционированию территорий и населенных пунктов, повышению эффективности управления (в контексте основных направлений развития Витебской области и Витебского внутриобластного региона).

Задача проекта – определение перспектив и основных направлений комплексного развития территории.

Проект разработан как документ, способствующий взаимоувязанному развитию Лиозненского района и поселка городского типа Лиозно.

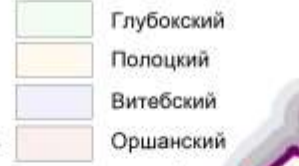
СХЕМА РАЗМЕЩЕНИЯ ЛИОЗНЕНСКОГО РАЙОНА В ВИТЕБСКОЙ ОБЛАСТИ И ВИТЕБСКОМ ВНУТРИОБЛАСТНОМ РЕГИОНЕ (ВР)

Лиозненский район входит в состав Витебского ВР, формируемого на базе 7 районов Витебской области: **Бешенковичского, Витебского, Городокского, Лиозненского, Сенненского, Чашникского и Шумилинского.**

Планировочные центры (по роли в системе расселения)



Внутриобластные регионы



Городские населенные пункты



Планировочные оси



Автомобильные дороги



Сельские населенные пункты

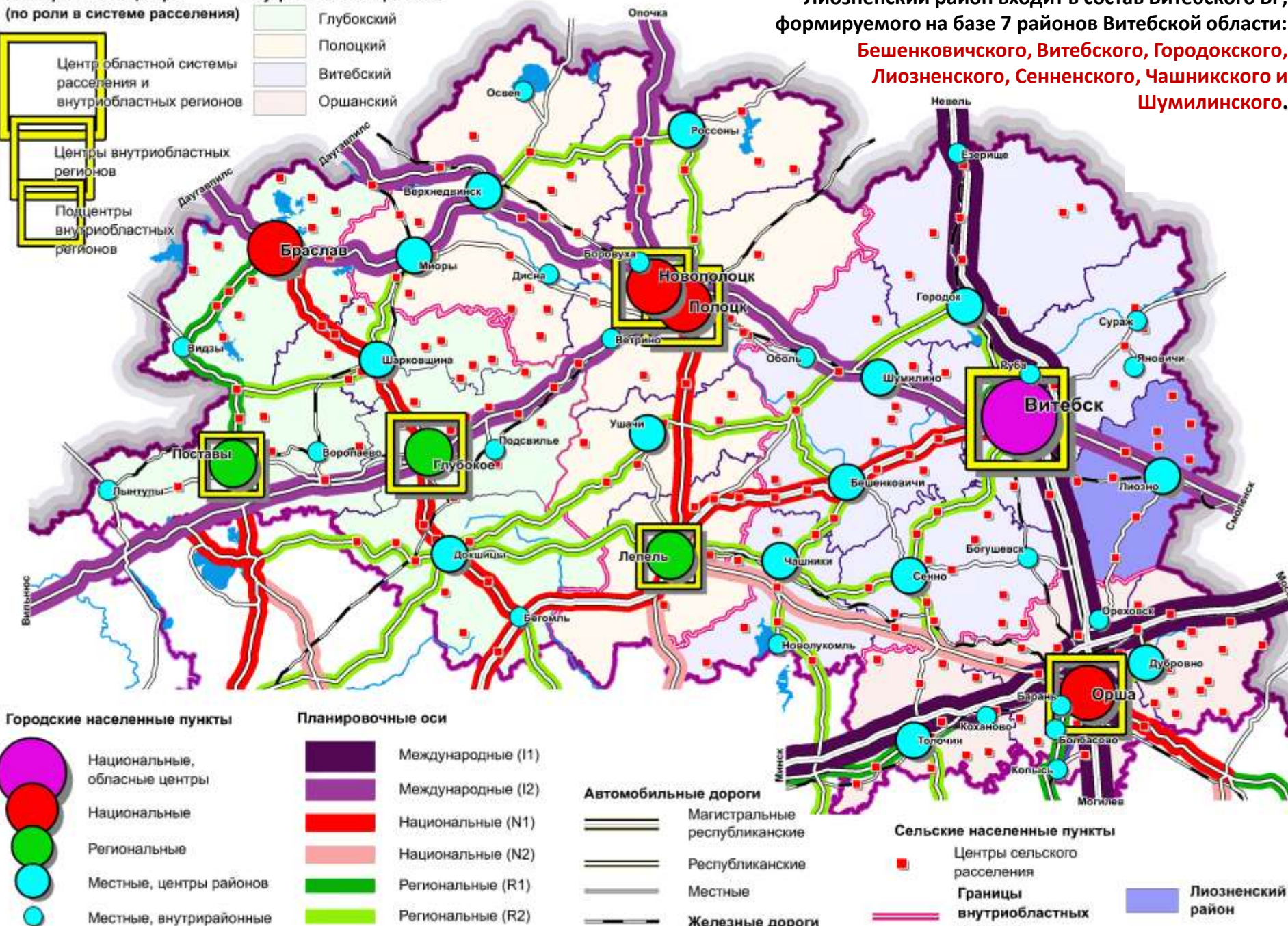
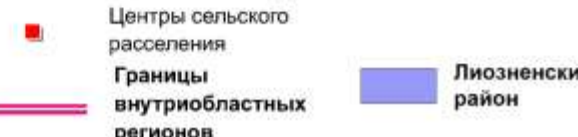
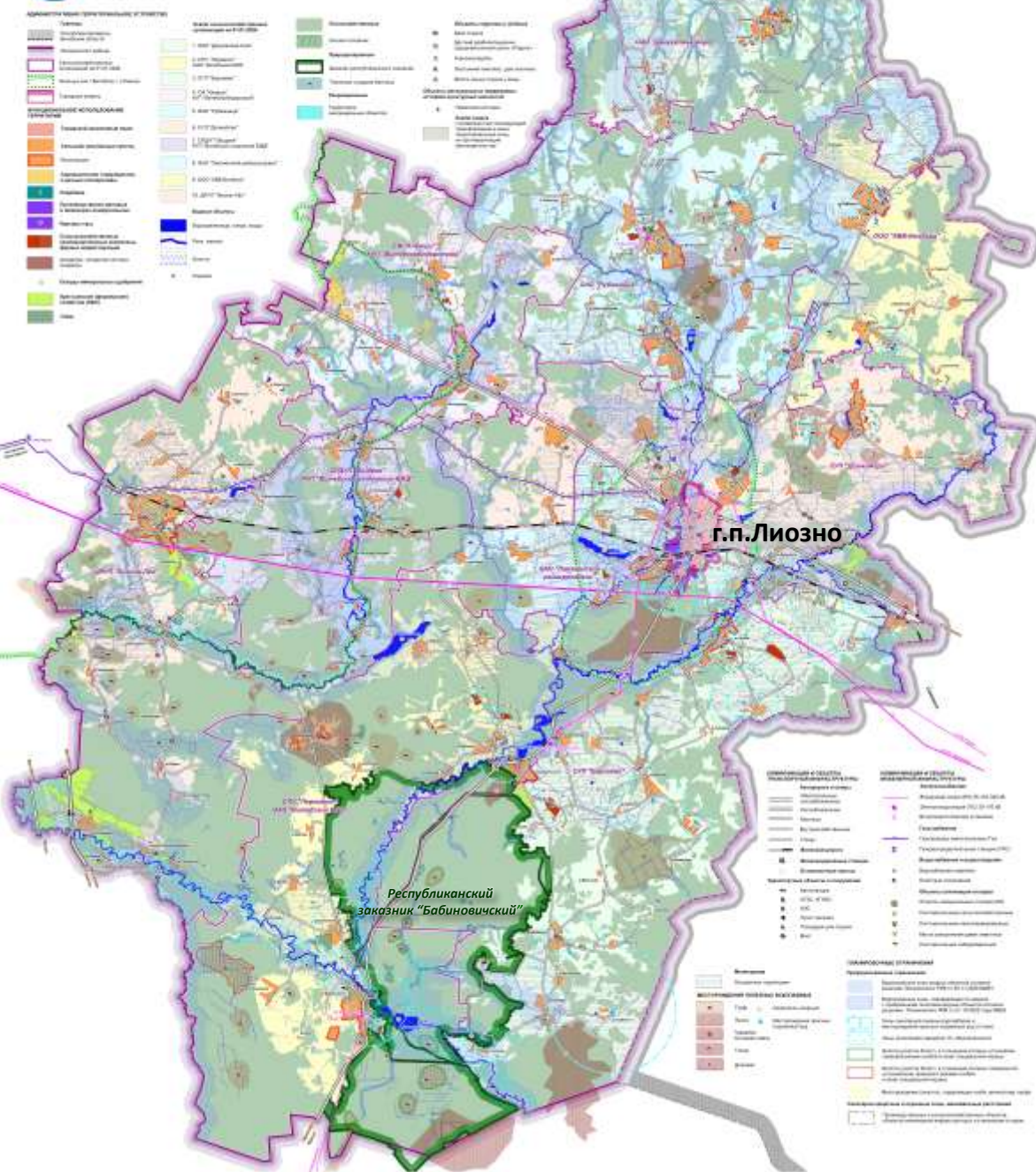




Схема комплексной территориальной организации Лиозненского района Опорный план



ТЕРРИТОРИЯ РАЙОНА

Площадь территории Лиозненского района составляет **139 тыс. 378 га** – 3,5% территории области. Район занимает 18 место из 21 района области.

Земли сельскохозяйственных организаций и крестьянско-фермерских хозяйств района – 44,8%, в том числе сельхозугодий около **35,1%** территории района; **земли лесного фонда – 50,0%**, из них покрытые лесом территории – **91,5%** фонда.

АДМИНИСТРАТИВНО-ТЕРРИТОРИАЛЬНОЕ ДЕЛЕНИЕ

Городской поселок Лиозно и 162 сельских населенных пункта, из них 13 агрогородков:

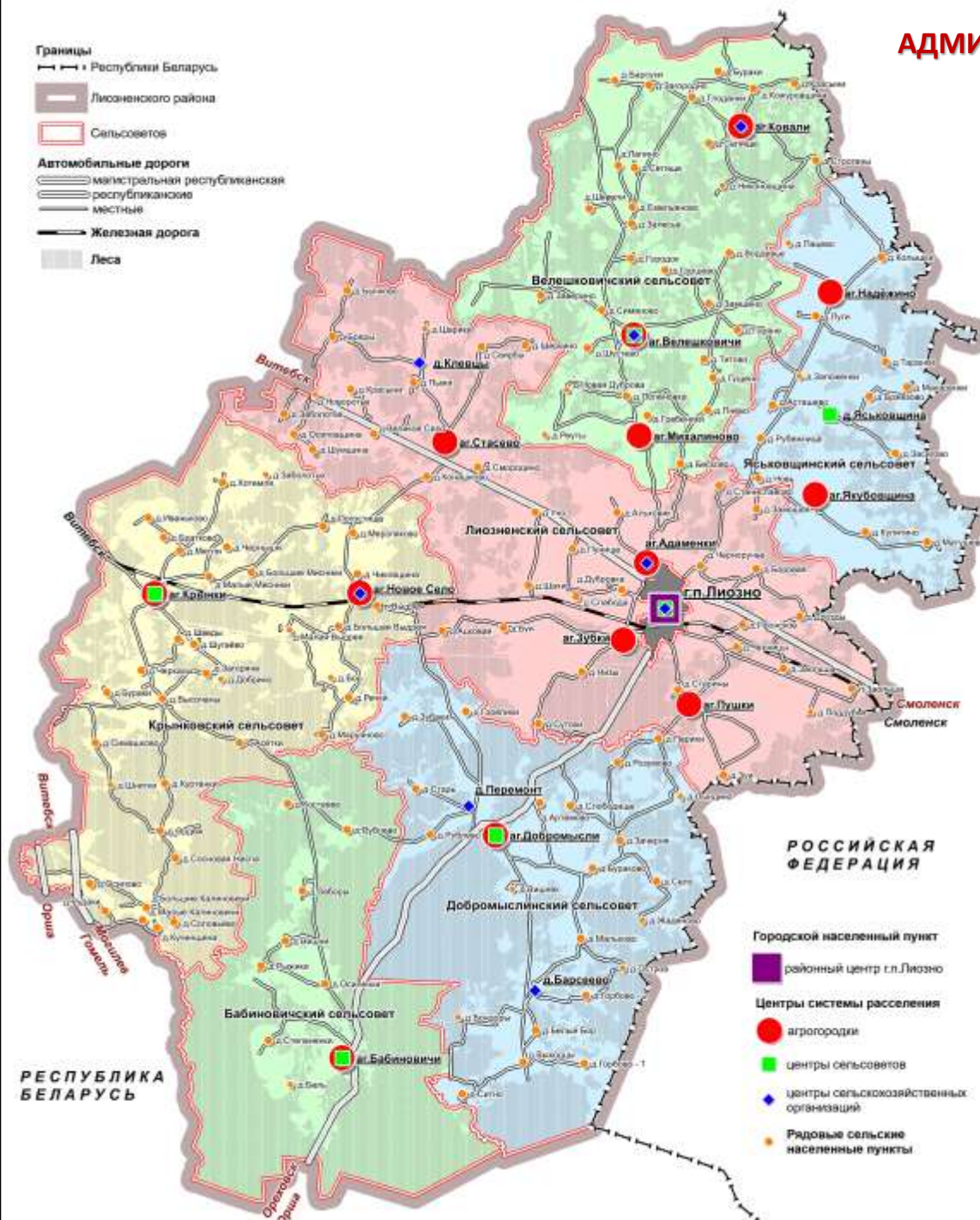
в 1 из них – расположены центр сельсовета и центр сельскохозяйственной организации;
в 3 из них – расположены центры сельсоветов;
в 3 из них – центры сельскохозяйственных организаций

6 сельсоветов: Бабиновичский, Велешковичский, Добромыслинский, Крынковский, Лиозненский и Яськовщинский

Население Лиозненского района на 01.01.2024 по данным статистики 14,8 тыс. человек (1,4% населения Витебской области):

городское население 6,6 тыс. человек (44,6% населения района);
сельское население 8,2 тыс. человек (55,4% населения района)

Сельское население по данным сельсоветов на 01.01.2024
8,0 тыс. человек

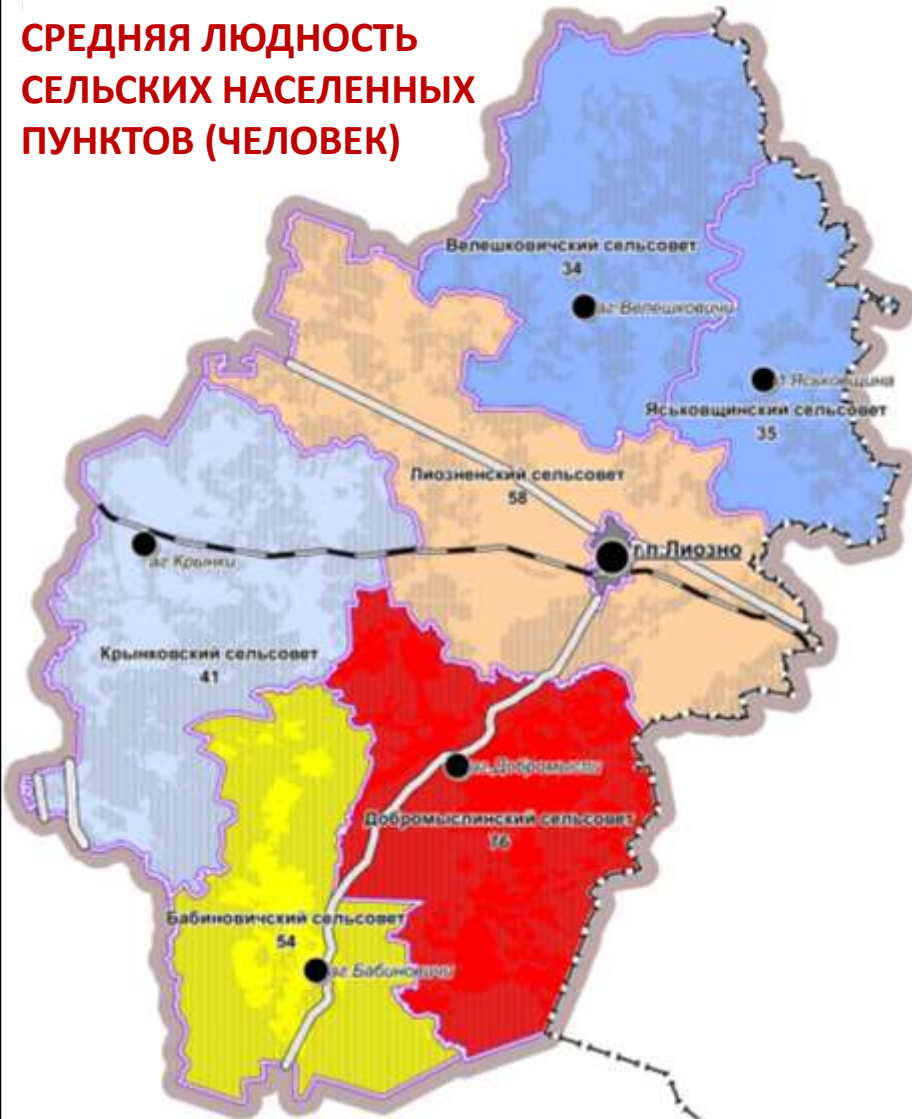


ОСНОВНЫЕ ХАРАКТЕРИСТИКИ СЕТИ НАСЕЛЕННЫХ МЕСТ

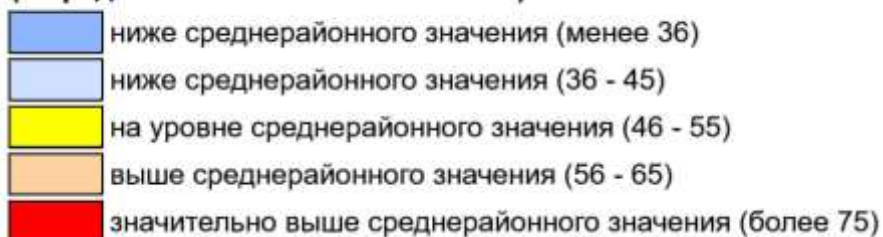
Современное состояние сети сельских населенных пунктов характеризуют показатели плотности населения, средней людности и густоты сельских населенных пунктов, среднего расстояния между ними.

п/п	Характеристики сети населенных мест	Средняя людность сельского населенного пункта (человек)	Среднее расстояние между сельскими населенными пунктами (км)	Густота сети сельских населенных пунктов (единиц/100 кв.км)	Плотность сельского населения (человек / кв.км)
1.	Густая мелкоселенная	до 100	до 2	25 и выше	до 20
2.	Разреженная мелкоселенная	до 100	2 - 3	11 - 25	10 - 30
3.	Разреженная среднеселенная	101 - 300	2 - 4	11 - 25	10 - 30
4.	Рассредоточенная среднеселенная	101 - 300	3 - 5	до 10	10 - 30
5.	Рассредоточенная Крупноселенная	свыше 300	свыше 5	до 10	свыше 30

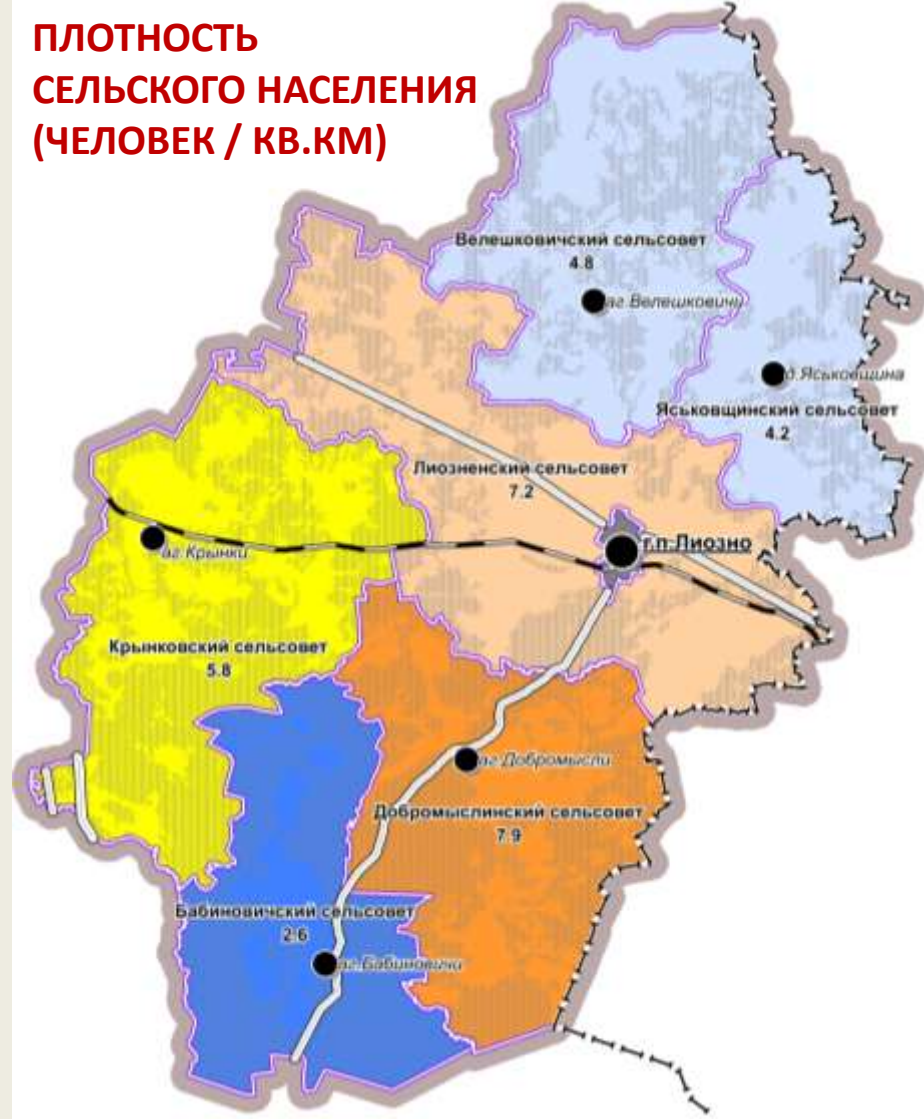
СРЕДНЯЯ ЛЮДНОСТЬ СЕЛЬСКИХ НАСЕЛЕННЫХ ПУНКТОВ (ЧЕЛОВЕК)



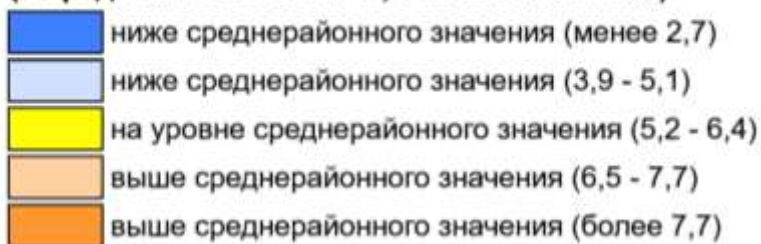
В среднем по району - 49 человек
(в среднем по области - 37 человек)



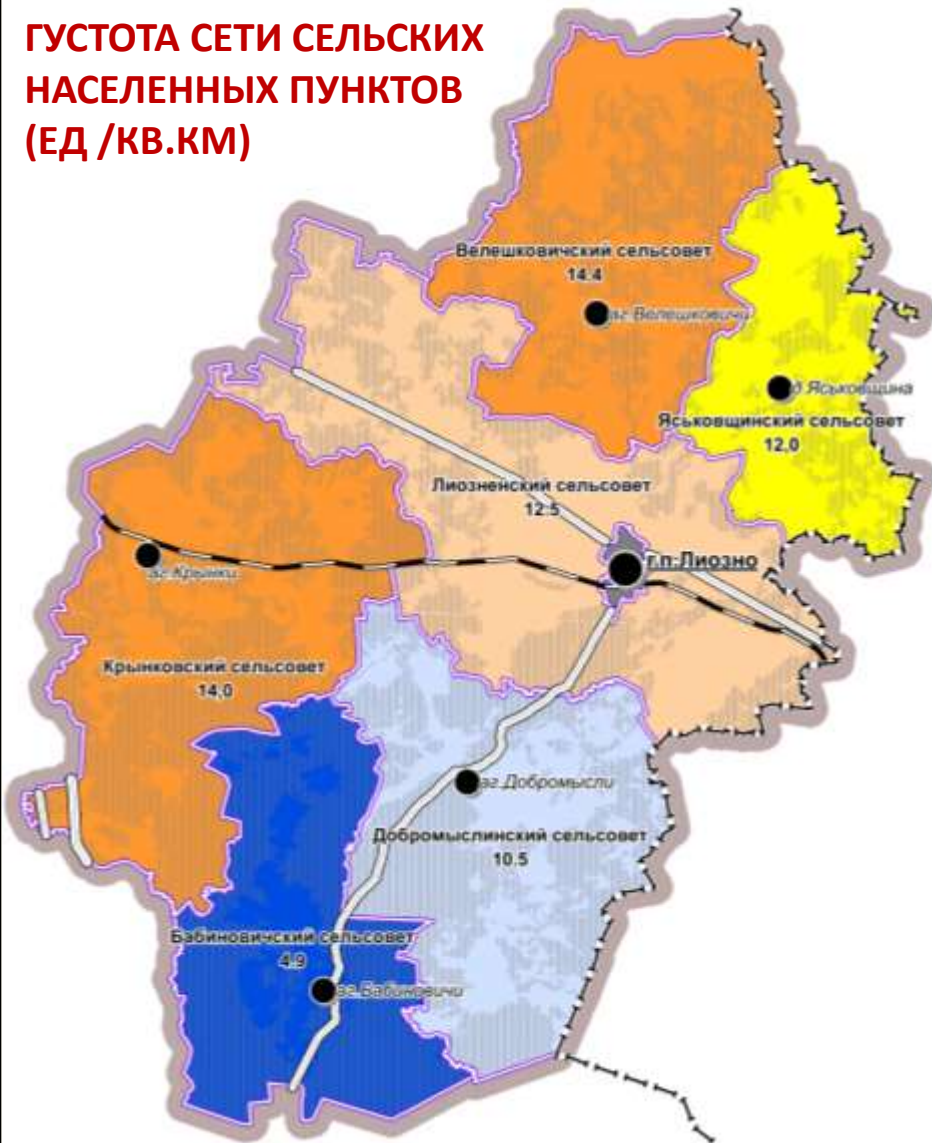
ПЛОТНОСТЬ СЕЛЬСКОГО НАСЕЛЕНИЯ (ЧЕЛОВЕК / КВ.КМ)



В среднем по району - 5,8 человек на кв.км
(в среднем по области - 5,8 человек на кв.км)



ГУСТОТА СЕТИ СЕЛЬСКИХ НАСЕЛЕННЫХ ПУНКТОВ (ЕД /КВ.КМ)



В среднем по району - 11,7 ед. на 100 кв.км
(в среднем по области - 15,6 ед. на 100 кв.км)

- значительно ниже среднерайонного значения (менее 5,8)
- ниже среднерайонного значения (9,8 - 11,0)
- на уровне среднерайонного значения (11,1 - 12,3)
- выше среднерайонного значения (12,4 - 13,6)
- выше среднерайонного значения (более 13,6)

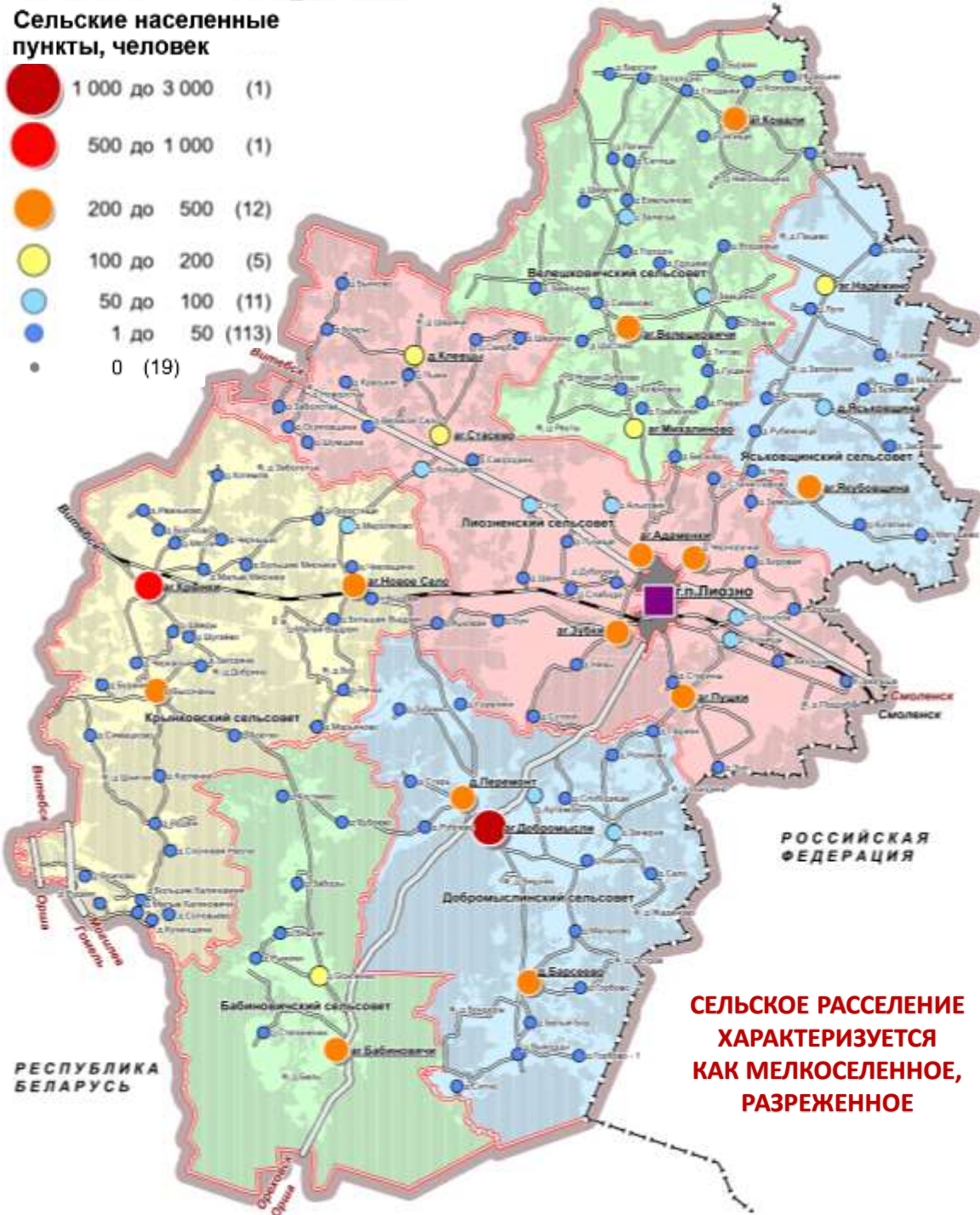
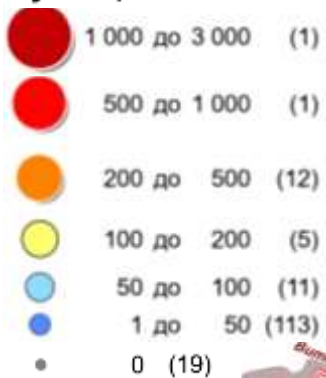
СРЕДНЕЕ РАССТОЯНИЕ МЕЖДУ СЕЛЬСКИМИ НАСЕЛЕННЫМИ ПУНКТАМИ (КМ)



В среднем по району - 2,9 км
(в среднем по области - 2,5 км)

- ниже среднерайонного значения (менее 2,8)
- на уровне среднерайонного значения (2,8 - 3,0)
- выше среднерайонного значения (3,1 - 3,3)
- значительно выше среднерайонного значения (более 4,3)

Сельские населенные пункты, человек



ГРУППИРОВКА НАСЕЛЕННЫХ ПУНКТОВ ПО ЧИСЛЕННОСТИ НАСЕЛЕНИЯ

КРУПНЫЕ СЕЛЬСКИЕ НАСЕЛЕННЫЕ ПУНКТЫ (свыше 1000 чел.) – аг.Добромысли – проживает 13,9% сельского населения

БОЛЬШИЕ СЕЛЬСКИЕ НАСЕЛЕННЫЕ ПУНКТЫ (500 – 1000 чел.) – аг.Крынки – проживает 8,0% сельского населения

СРЕДНИЕ СЕЛЬСКИЕ НАСЕЛЕННЫЕ ПУНКТЫ (100 – 500 чел.) – 17 единиц (10,5% от общего количества по району) проживает 52,6% сельского населения

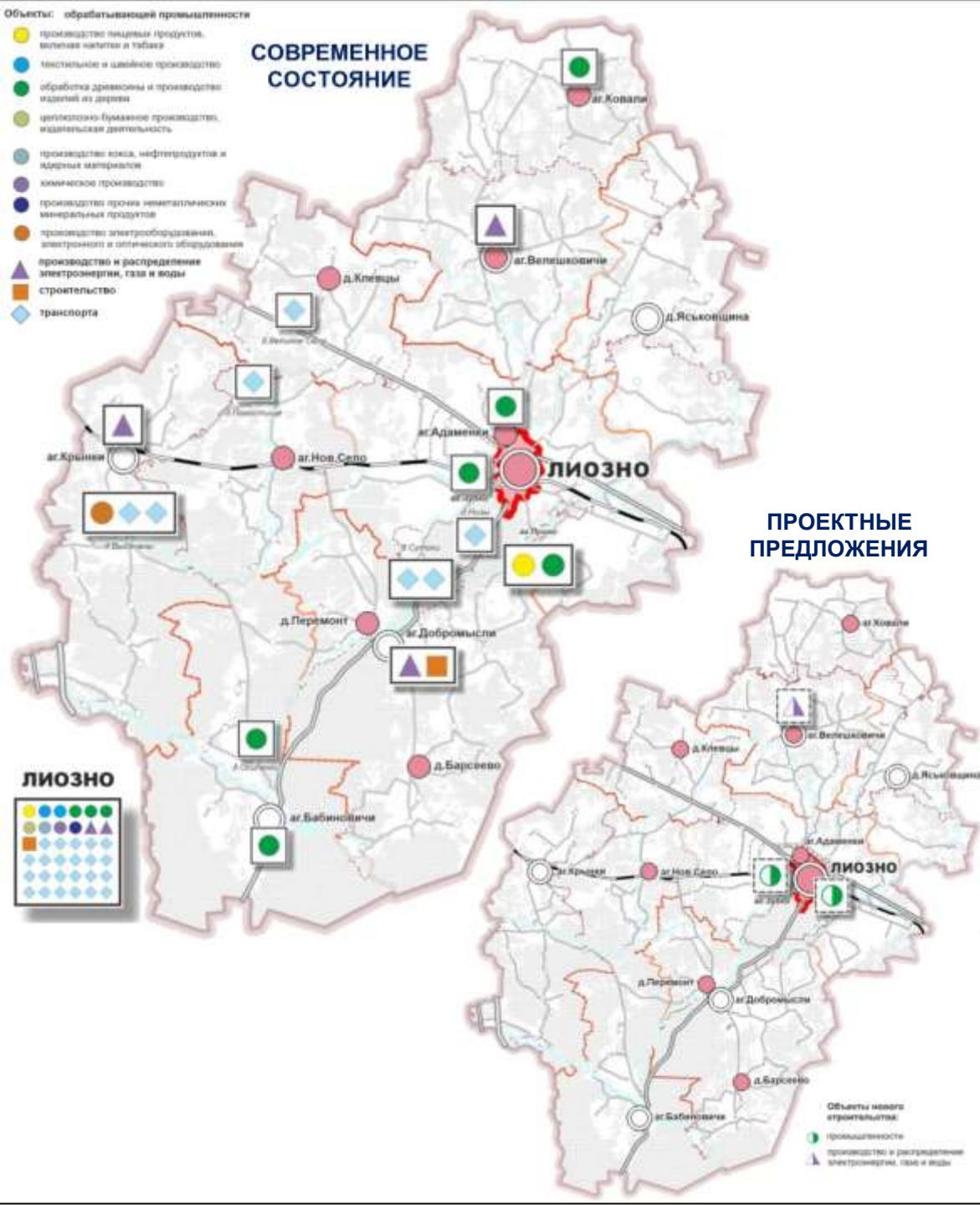
МАЛЫЕ СЕЛЬСКИЕ НАСЕЛЕННЫЕ ПУНКТЫ (до 100 чел.) – 124 единицы (76,6% от общего количества по району) – проживает 25,5% сельского населения

Населенных пунктов с численностью населения

до 50 человек – 113 единиц

Без населения – 19 единиц

СЕЛЬСКОЕ РАССЕЛЕНИЕ ХАРАКТЕРИЗУЕТСЯ КАК МЕЛКОСЕЛЕННОЕ, РАЗРЕЖЕННОЕ



РАЗМЕЩЕНИЕ НЕСЕЛЬСКОХОЗЯЙСТВЕННЫХ ПРЕДПРИЯТИЙ И ОРГАНИЗАЦИЙ

В ГСКТО Республики Беларусь Лиозненский район по своему функциональному типу определен в качестве аграрного с туристско-рекреационной и природоохранной деятельностью.

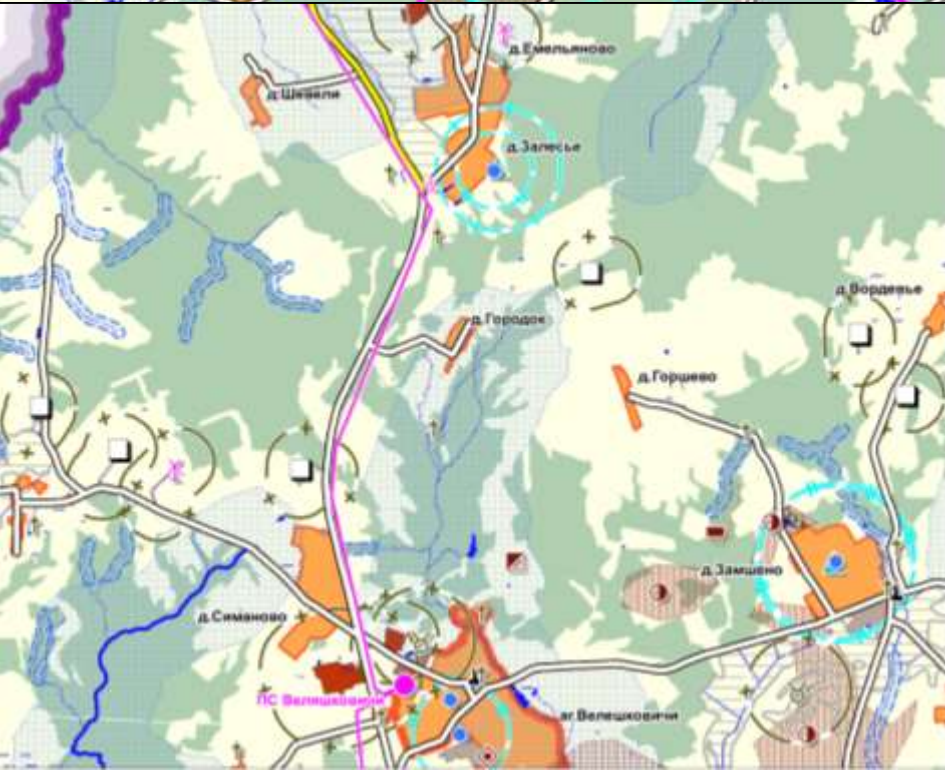
Основными предприятиями являются УП «БИГИВ», ООО «Энергокомплект-Тара», ИЧУП «Бризант-ЭнерджиЦентр», ЧПТУП «ЛЕСОРАМА», ООО «Октопус-ПВМ», УП ЖКХ Лиозненского района, ГЛУ «Лиозненский лесхоз».

В производственной сфере района занято населения:

- в сельском и лесном хозяйстве – 35%;
- в промышленности – 10,6%;
- в строительстве – 1,4%.

В непроизводственной сфере занято населения:

- в образовании – 12,5%;
- в здравоохранении и социальном обслуживании – 11,7%;
- в торговле – 5,8%;
- в транспортной деятельности – 10,1%.



Привлечение инвестиций в производственной сфере планируется на 1 этапе на:

- Создание предприятия по изготовлению конфет из сухого молока в Республике Беларусь» ПТУП «Коммунарка-Лиозно» (г.п.Лиозно, ул.Добромыслянская, 34) - инвестиционный проект по принципу «Один район – один проект».

Инвестиционные предложения (резерв):

- Строительство ветропарка мощностью 25 МВт вблизи аг.Велешковичи ООО «ВЭС Велешковичи» УПП «ГЮРИШ»);
- Разработка месторождений сапропелей и строительство производства удобрений (озеро Бугеўскае, вблизи аг.Зубки).

Приоритетными для осуществления инвестиций в Лиозненском районе будут **производственная сфера** с высокими наукоемкими и ресурсосберегающими технологиями экспортной и импортозамещающей направленности и **сфера услуг**.

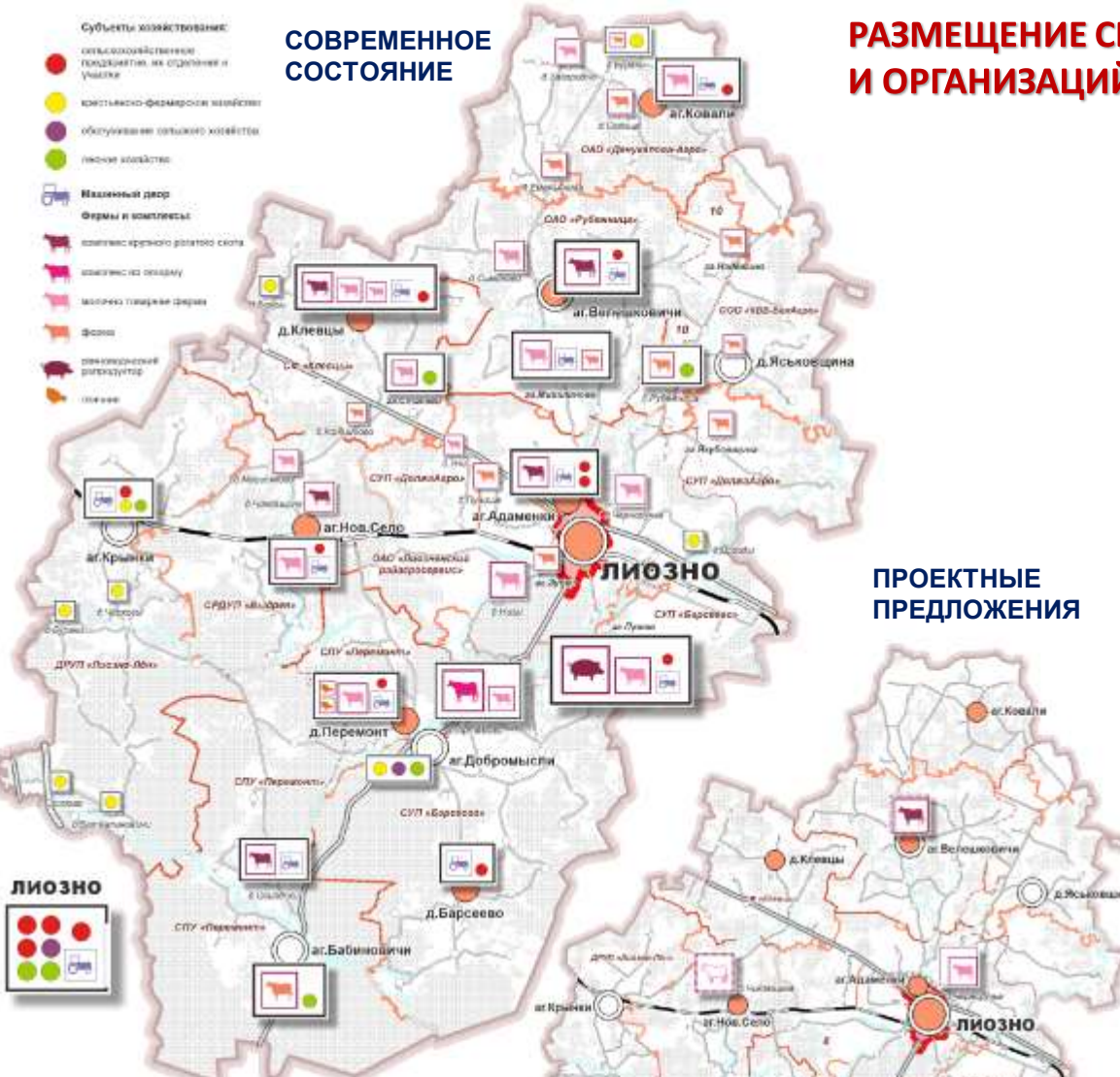
резерв 1 этап



Производственные инвестиционные площадки

СОВРЕМЕННОЕ СОСТОЯНИЕ

- Субъекты хозяйствования:
- сельскохозяйственные предприятия, их отделения и участки
- крестьянско-фермерские хозяйства
- объединения сельских хозяйств
- личные хозяйства
- Наделенный двор
- Фермы и комплексы
- комплекс зернового скота
- комплекс по свиному
- молоко-птицеводческая ферма
- Фабрика
- реконструкционные предприятия
- скотопрогон



РАЗМЕЩЕНИЕ СЕЛЬСКОХОЗЯЙСТВЕННЫХ ПРЕДПРИЯТИЙ И ОРГАНИЗАЦИЙ

10 крупных сельскохозяйственных организаций (на 01.01.2024): ОАО «Данукалова-Агро», ОАО «Рубежница», СУП «ДолжаАгро», СФ «Клевцы» КУП «Витебскоблдорстрой», СПУ «Перемонт» ОАО «Витебский МЭЗ», СУП «Барсеево», ГП «Выдря» РУП «Витебское отделение белорусской железной дороги», ОАО «Лиозненский райагросервис», ООО «КВВ-БелАгро» и ДРУП «Лиозно-Лён».

Специализация - производство молока, мяса КРС, свинины, птицы, выращивание зерна и зернобобовых культур, рапса, льна, картофеля.
Зарегистрировано 7 крестьянско-фермерских хозяйств.

Средний балл плодородия сельскохозяйственных угодий - 27,4, пашни - 30,0. Наиболее плодородными землями обладают ОАО «Данукалова-Агро» (32,1) и СУП «ДолжаАгро» (29,9).

Соотношение животноводства и растениеводства 63% и 37%, соответственно. Урожайность зерновых и зернобобовых культур в районе ниже среднего показателя по области и составляет 19,7 ц/га против 22,7 ц/га по области, ниже урожайность картофеля – 100 ц/га против 327 ц/га по области.

Поголовье крупного рогатого скота размещено на производственных животноводческих объектах - комплексе по откорму КРС, МТФ и МТК. В районе действуют свиноводческий репродуктор с комбикормовым заводом КПУП «Витебский бекон» и цех по выращиванию племенного молодняка птицы ОАО «Витебская бройлерная ПТФ».

ПРОЕКТНЫЕ ПРЕДЛОЖЕНИЯ

ЛИОЗНО



Предлагаемые в развитии:

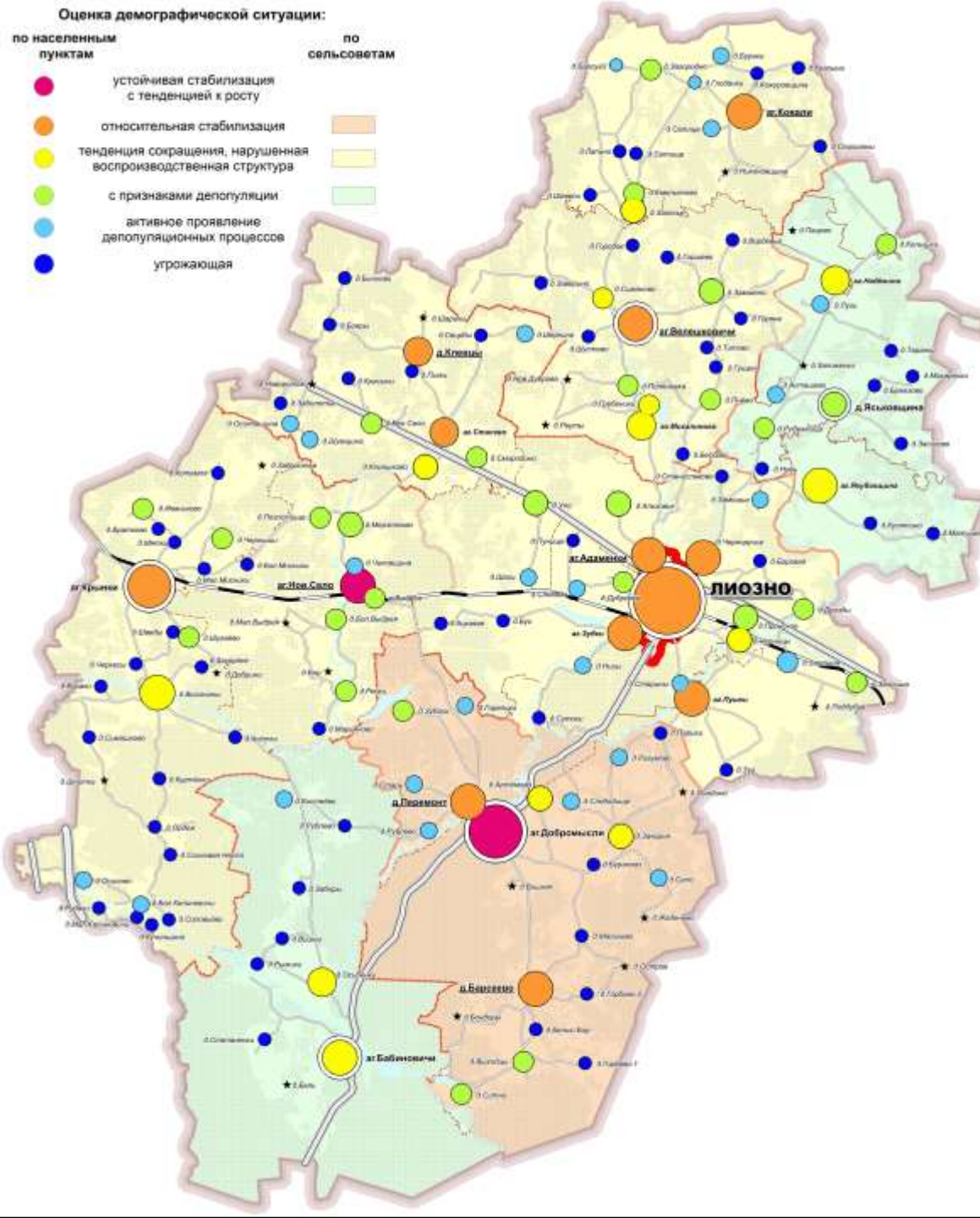
- новое строительство
- расширение площади фермы на 375 голов
- расширение
- расширение площади фермы на 100 голов
- расширение площади фермы на 100 голов



Инвестиционные проекты на 1 этапе:

- Реконструкция молочно-товарного комплекса вблизи д.Черноручье СУП «ДолжаАгро» ОАО «БелВитунифарм» (расширение - строительство ККРС на 778 голов - реализован);
- Возведение двух коровников и доильно-молочного блока (на 768 голов) вблизи д.Чиковщина ГП «Выдря»;
- Возведение зерноочистительно-сушильного комплекса г.п.Лиозно, ул.Добромыслянская, 36 ГП «Лиозненская хлебная база».

ДЕМОГРАФИЧЕСКАЯ СИТУАЦИЯ



1 группа – стабилизация численности населения (до +2% в год) – аг.Добромысли и аг.Новое Село.

2 группа – 11 ед. и г.п.Лиозно – относительная стабилизация с тенденцией небольшого снижения численности населения, довольно оптимистичной возрастной структурой, при превышении доли пенсионных возрастных групп над детскими до 20% (в том числе 7 агрогородков).

3 группа – 13 ед. – нарушенная воспроизводственная структура, превышение доли пенсионных возрастных групп достигает 35%, со среднегодовыми темпами снижения численности населения до -2,5% (в том числе 4 агрогородка).

4 группа – 27 ед.– доля лиц пенсионного возраста достигает 45%, а население в младших возрастных группах зачастую отсутствует.

5 группа – 24 ед. активные процессы депопуляции.

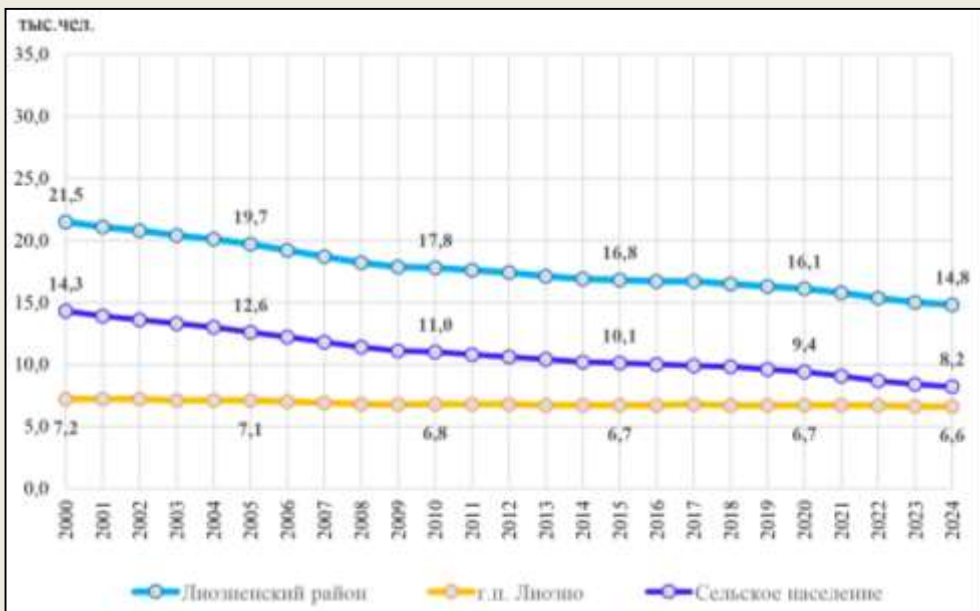
6 группа – 85 ед. – ситуация, угрожающая обезлюдению территории.

Относительная стабилизация (**2 группа**) наблюдается в Добромыслинском сельсовете.

Тенденция сокращения численности населения, нарушенная возрастная структура (**3 группа**) – в Велешковичском, Крынковском и Лиозненском сельсоветах.

Активное проявление депопуляционных процессов (**4 группа**) – в Бабиновичском и Яськовщинском сельсоветах.

ДИНАМИКА ЧИСЛЕННОСТИ НАСЕЛЕНИЯ с 2000 по 2024 годы



С 2000 по 2024 гг. численность Лиозненского района уменьшилась на 31%: численность сельского населения снизилась на 43%, в г.п.Лиозно - на 8%.

Убыль населения в целом по Лиозненскому району достигла своего максимума -3,7% в 2007г. Среднегодовые темпы снижения численности населения составили -1,5%.

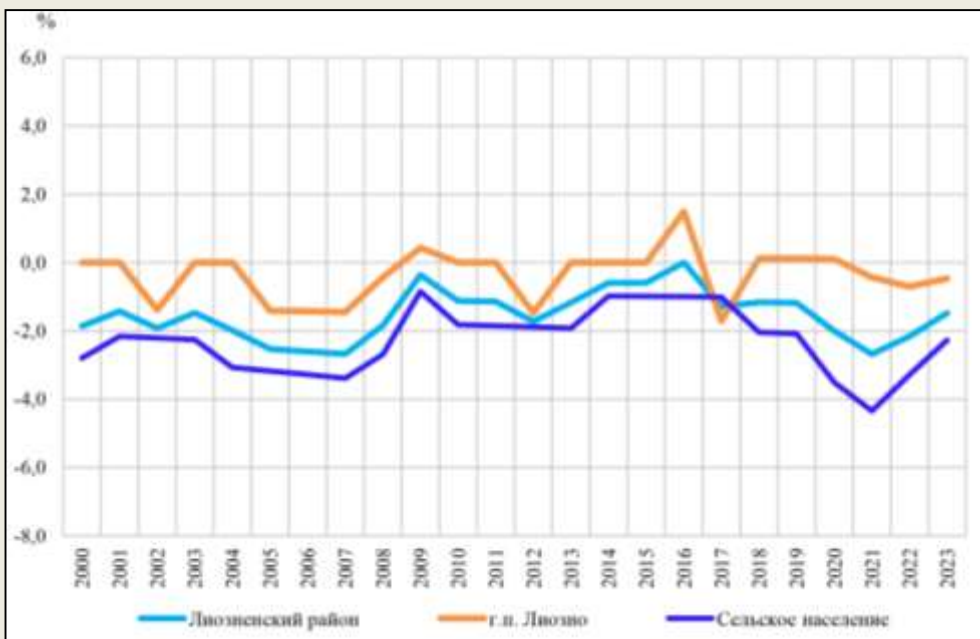
Тенденция снижения численности населения района, главным образом за счет сокращения сельского.

Возрастная структура населения района обладает характеристиками ниже среднеобластных показателей, депопуляционные признаки выражены чуть сильнее средних по области.

В районе, как и в области в целом, сохраняется превышение удельного веса группы лиц старше трудоспособного возраста над долей детей, при этом значение в районе значительно выше: 17,9% против 10,7% в области.

В районе выше, чем в области, демографическая нагрузка: 862 против 743 (нетрудоспособных человек на 1000 трудоспособных), ниже удельный вес трудоспособного населения: 53,7% против 57,7%.

ДИНАМИКА ТЕМПОВ ИЗМЕНЕНИЯ ЧИСЛЕННОСТИ НАСЕЛЕНИЯ

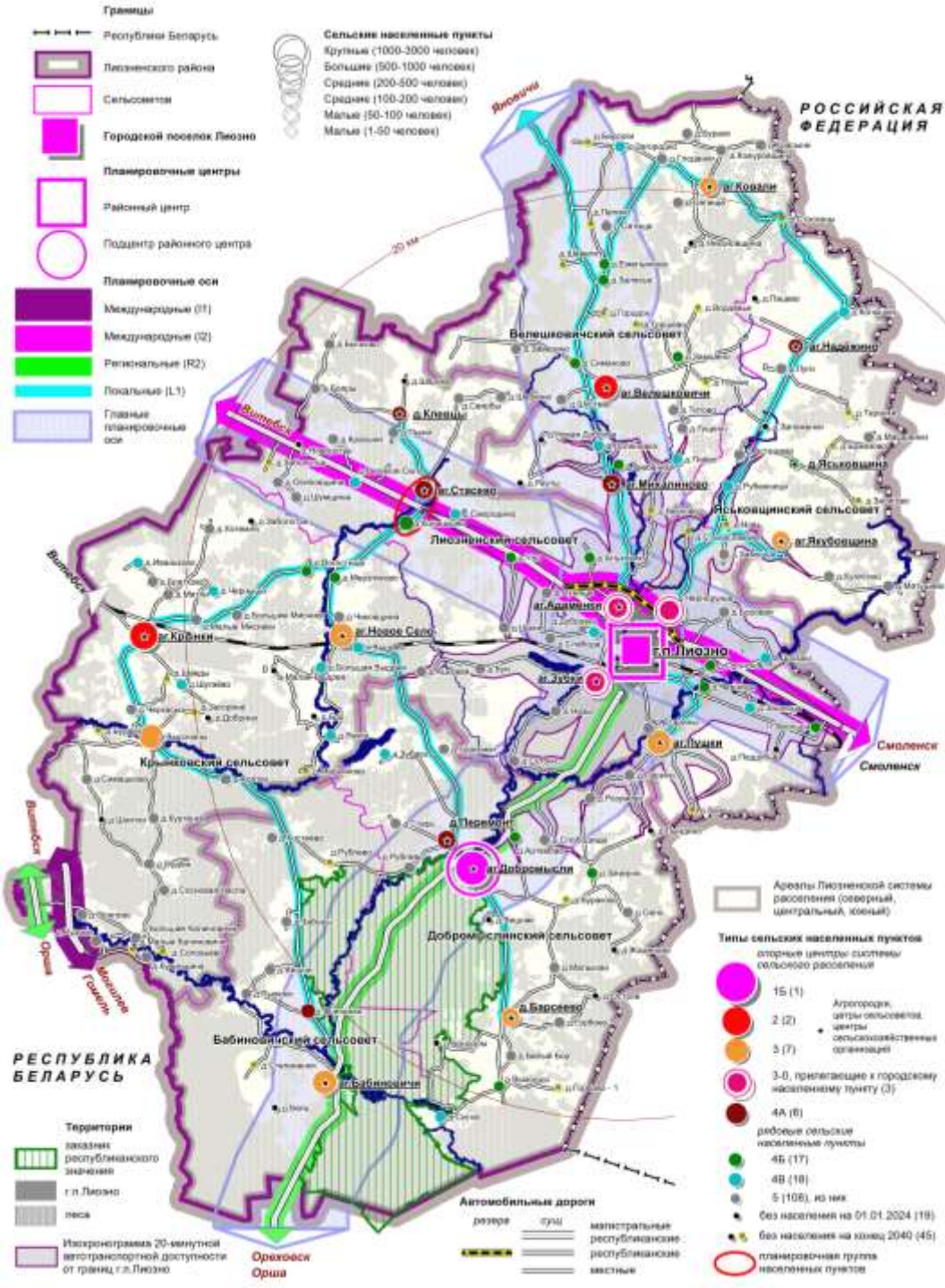


МОДЕЛЬ ТЕРРИТОРИАЛЬНОЙ ОРГАНИЗАЦИИ ЛЮЗНЕНСКОГО РАЙОНА

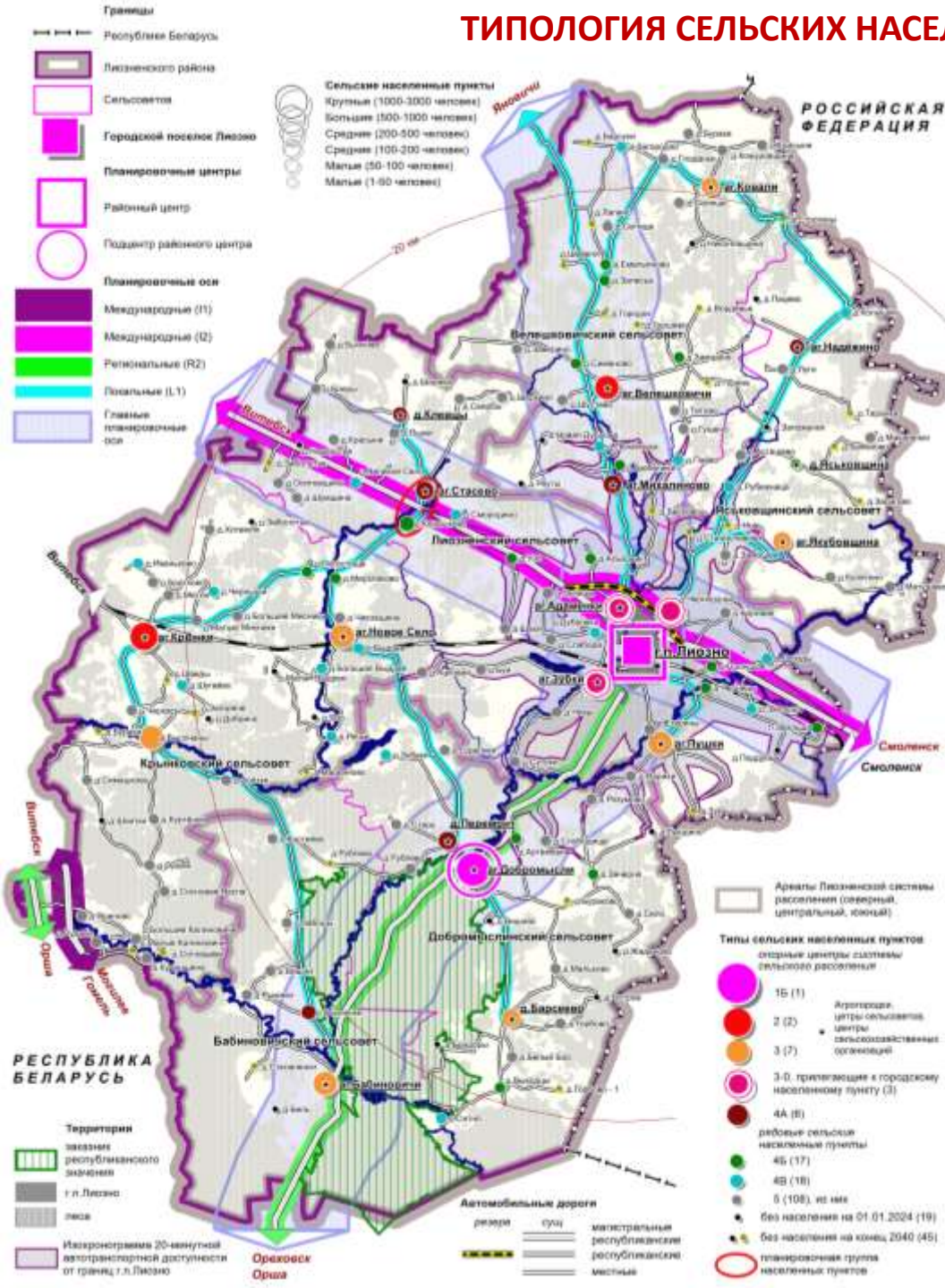
ПЛАНИРОВОЧНЫЕ ОСИ, формирующие каркас района имеют международное, региональное и локальное (местное) значение.

ПЛАНИРОВОЧНЫЕ ЦЕНТРЫ

- **г.п. Лиозно** – центр местного значения. По величине относится к категории малых городов: прогнозная численность составит 6,4 тыс. человек. По функциональному типу он относится к агропромышленным.
- Опорными центрами системы сельского расселения выступают агрогородки, центры сельсоветов, центры сельскохозяйственных организаций: агрогородки **Добромысли, Крынки, Велешковичи, Адаменки, Зубки, Бабиновичи, Пушки, Новое Село, Якубовщина, Ковали, Михалиново, Стасево, Надёжино**, деревни – центры сельскохозяйственных организаций **Перемонт, Барсеево, Клевцы** а также были определены три деревни **Высочаны, Черноручье и Осипенки** – 19 ед.



ТИПОЛОГИЯ СЕЛЬСКИХ НАСЕЛЕННЫХ ПУНКТОВ И СТРАТЕГИЯ ИХ РАЗВИТИЯ



1Б тип – подцентр районного центра – аг.Добромысли (1,1 тыс. чел., к концу 2040г. – 1,2 тыс. чел.), агропромышленный с туристско-рекреационной и природоохранной деятельностью с развитыми функциями по обслуживанию населения.

2 тип – 2 агрогородка (центры сельсоветов): Крынки и Велешковичи (центр хозяйства) – по структуре занятости населения являются аграрными. Демографический потенциал в пределах 0,3-0,6 тыс. человек.

3 тип – 7 аграрных сельских населенных пунктов: аг.Бабиновичи, аг.Ковали, д.Барсево, аг.Новое Село, д.Высочаны, аг.Пушки, аг.Якубовщина. Демографический потенциал в пределах 0,2-0,3 тысяч человек.

3-0 тип – аг.Адаменки, аг.Зубки (агропромышленные) и д.Черноручье (аграрный), прилегающие к г.п.Лиозно.

4А тип – 6 аграрных сельских населенных пунктов: д.Осипенки, аг.Михалиново, д.Перемонт, аг.Стасево (рассматривается в планировочной группе с д.Конашкова), д.Клевцы, аг.Надёжино с современной численностью населения порядка 123 – 244 чел.

Населенные пункты 1Б, 2, 3 и 4А типа являются опорными центрами сельского расселения, формируют каркас расселения. К концу прогнозного периода в них будет проживать около 86% сельского населения района.

4Б, 4В и 5 тип – рядовые сельские населенные пункты. Поселения 4 типа (4Б и 4В) дифференцируются по демографическим параметрам.

4Б тип – 17 населенных пунктов с численностью населения порядка 35 – 95 человек.

4В тип – 18 населенных пунктов с численностью от 20 до 37 человек.

5 тип – 108 населенных пунктов с современной численностью населения менее 17 человек.

Без населения: на 01.01.2024 – 19 единиц, на 2040 год – 45 единиц.

Развитие **ТРАНСПОРТНОЙ ИНФРАСТРУКТУРЫ**

предусматривает: на первом этапе (до 2030 года):

- ✓ реконструкцию автодорог местного значения и основных подъездов к сельским опорным центрам, к садоводческим товариществам с переходным покрытием с устройством на них усовершенствованного покрытия и основных подъездов с грунтовым покрытием с устройством переходного покрытия (19,6 км):
 - реконструкцию автодороги Н-2901 Лиозно-Яновичи (6,6 км, а/б);
 - реконструкцию автодороги Н-2905 Перемонт-Новое Село-Мерзляково (9,7 км а/б);
 - реконструкцию автодороги Н-2951 Лиозно-Старины (0,7 км);
 - реконструкцию автодороги Н-2973 Подъезд к д.Черныши от а/д Н-2902 Стасево-Высочаны-Ильичевка (0,7 км);
 - реконструкцию автодороги Н-16228 Подъезд к с/т «Лесное» от а/д Р-21 Витебск-гр.РФ (Лиозно) (1,5 км);
 - реконструкцию автодороги Н-16236 Подъезд к с/т «Лучеса» (0,4 км).

на втором этапе (до 2040 года):

- дальнейшую реконструкцию местных автодорог и основных подъездов с переходным покрытием от агрогородков, центров сельсоветов и центральных усадеб к автодорогам на связях с райцентром (устройство усовершенствованного покрытия).
- ✓ резервирование территории северного обхода г.п.Лиозно республиканской автодорогой с мостом через р.Мошна.

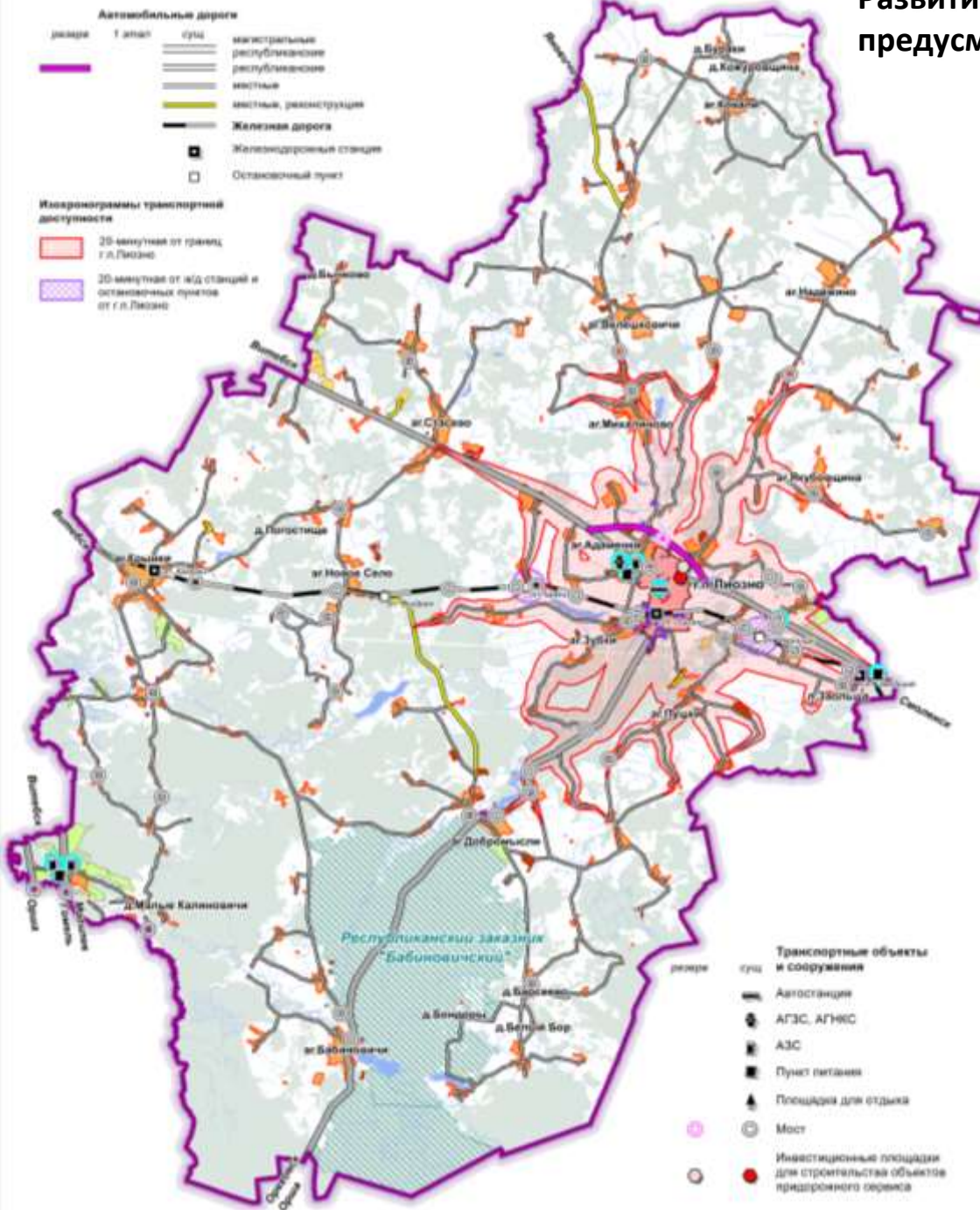
Инвестиционный проект (до 2030 года):

- Строительство объекта придорожного сервиса (автомойка, СТО). (г.п.Лиозно, ул.Шоссейная 55).

Инвестиционное предложение (резерв):

- Строительство объекта придорожного сервиса (гостиница на 20 мест, автомобильная площадка, кафе, баня). (г.п.Лиозно, ул.Шоссейная).

Плотность автодорог с твердым покрытием:
существующая – **43,9 км/100км²**;
на 2040 год – **44,2 км/100км²**.



ПРИРОДНО-ЭКОЛОГИЧЕСКИЙ КАРКАС

ГРАДОСТРОИТЕЛЬНЫЕ МЕРОПРИЯТИЯ:

- формирование и развитие системы озелененных территорий г.п.Лиозно;
- санитарное благоустройство существующих и организация новых зон рекреации у воды;
- изменение функционального назначения сельскохозяйственных земель, расположенных на отработанных участках месторождений торфа, которые не соответствуют критериям использования, с сельскохозяйственного на природоохранное (естественное лесовозобновление с постепенным заболачиванием или повторное заболачивание);
- сохранение в естественном состоянии болот, подлежащих особой и (или) специальной охране;
- сохранение путей миграции и мест концентрации диких животных в период их размножения, нагула, зимовки и миграции.

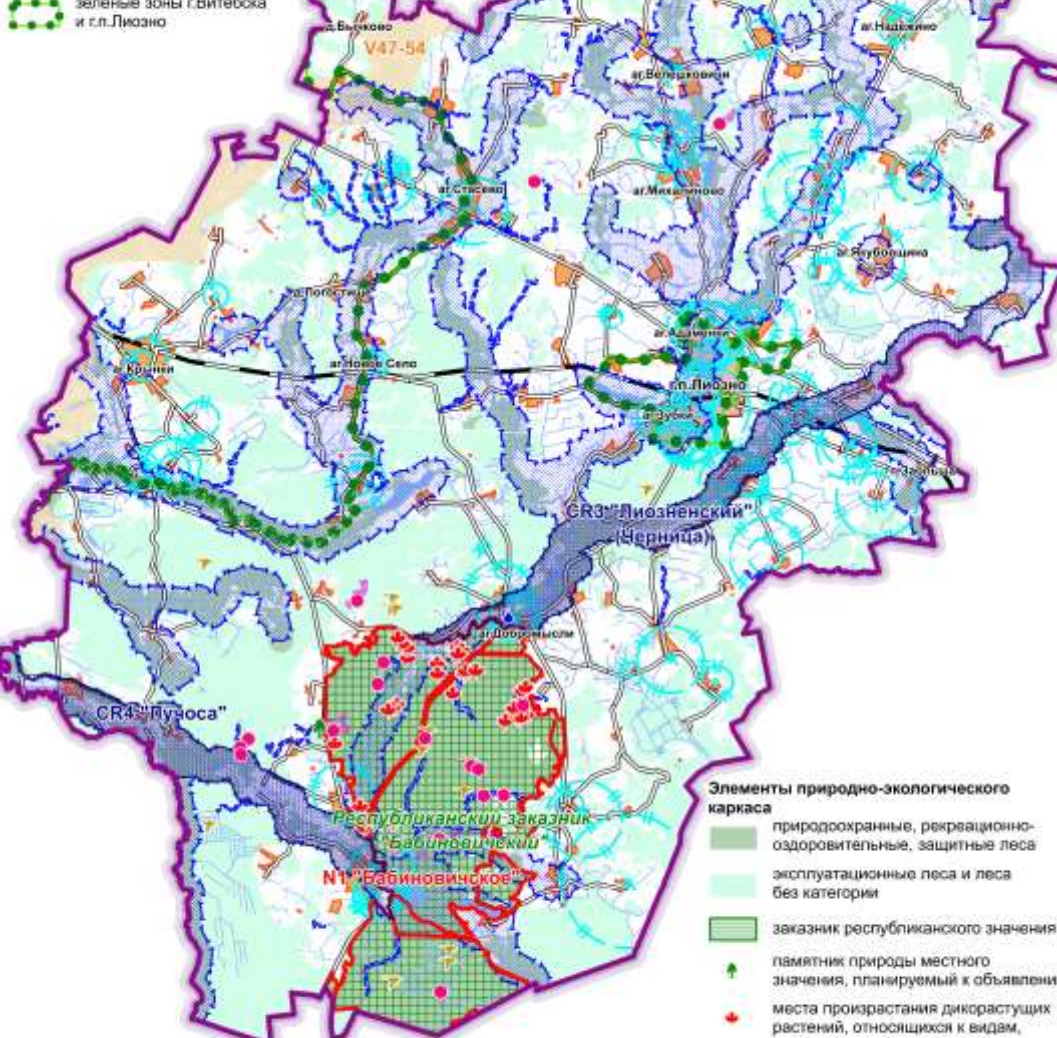
На 01.01.2024 площадь ООПТ составляет около 11514,72 га (8,3% территории района).

Элементы Национальной экологической сети

- экологический коридор регионального значения
- ядро национального значения

Охранные буферные зоны

- V47-54 миграционный коридор диких копытных животных
- V54 ядро концентрации диких копытных животных
- зеленые зоны г.Витебска и г.п.Лиозно

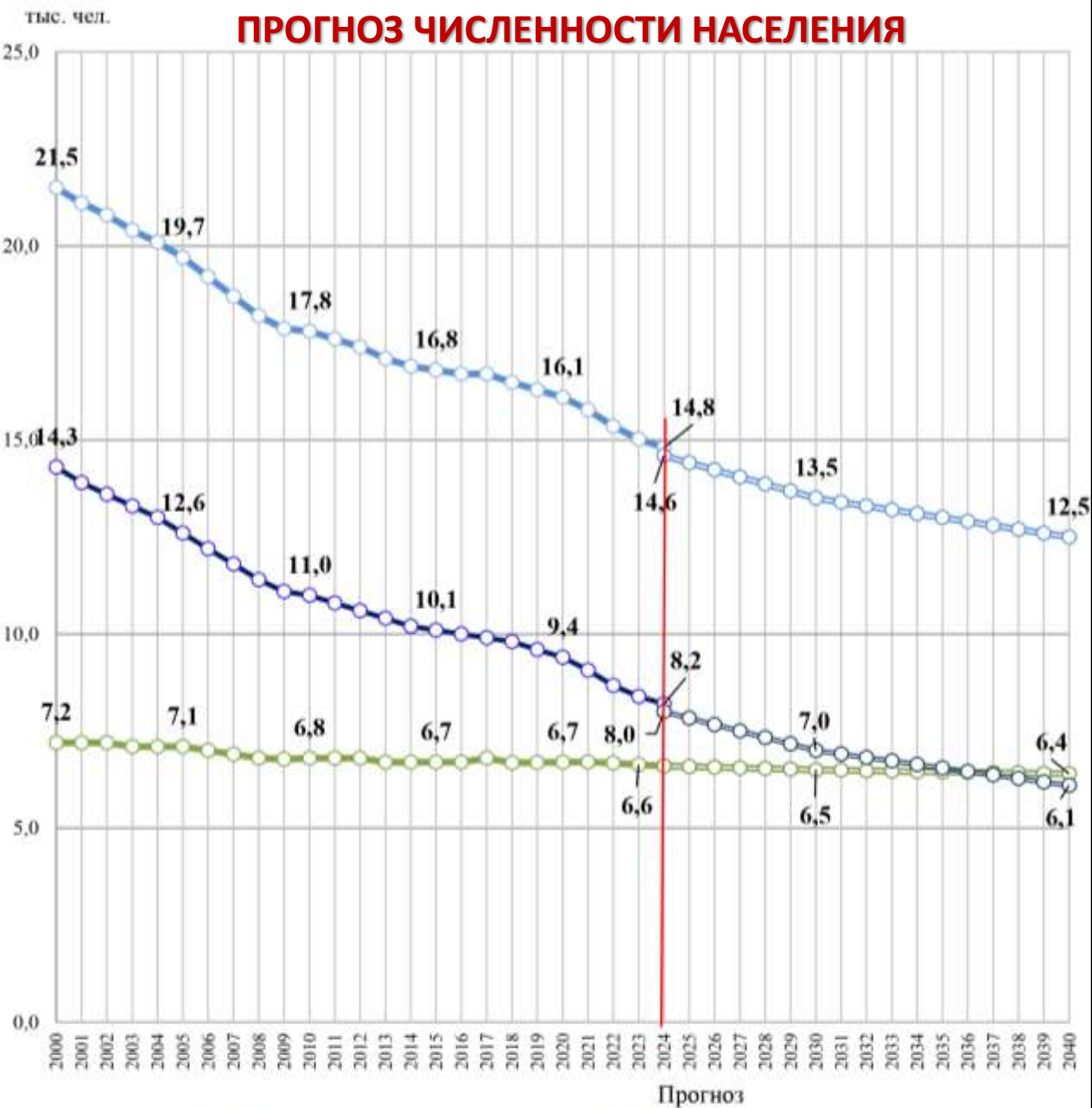


Элементы природно-экологического каркаса

- природоохранные, рекреационно-оздоровительные, защитные леса
- эксплуатационные леса и леса без категорий
- заказник республиканского значения
- памятник природы местного значения, планируемый к объявлению
- места произрастания дикорастущих растений, относящихся к видам, включенным в Красную книгу Республики Беларусь
- глухаринные топи
- типичные и редкие биотопы

- водоохранная зона
- зона санитарной охраны водозаборов

ПРОГНОЗ ЧИСЛЕННОСТИ НАСЕЛЕНИЯ



ЧИСЛЕННОСТЬ НАСЕЛЕНИЯ ЛИОЗНЕНСКОГО РАЙОНА НА 1 ЯНВАРЯ 2024 ГОДА:

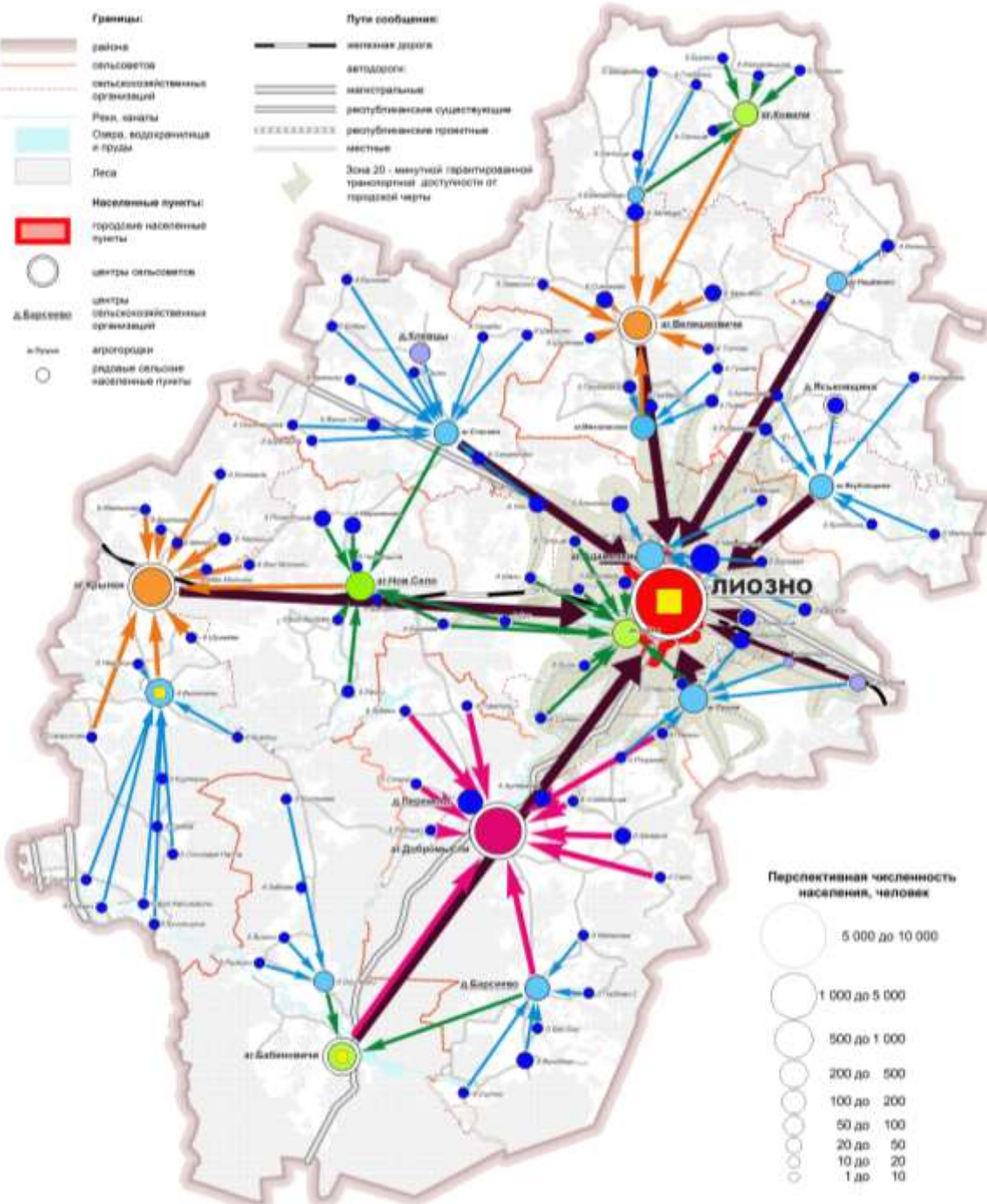
- ▣ всего – 14,6 тысяч человек;
- ▣ городское население – 6,6 тысяч человек:
 - г.п. Лioзно – 6,6 тыс.чел;
- ▣ сельское население – 8,0 тысяч человек

ПРОГНОЗ ЧИСЛЕННОСТИ НАСЕЛЕНИЯ НА 2040 ГОД:

- ▣ всего – 12,5 тысяч человек;
- ▣ городское население – 6,4 тысяч человек:
 - г.п. Лioзно – 6,4 тыс.чел;
- ▣ сельское население – 6,1 тысяч человек

СИСТЕМА КОМПЛЕКСОВ ОБЩЕСТВЕННОГО ОБСЛУЖИВАНИЯ

ТЕРРИТОРИАЛЬНАЯ ОРГАНИЗАЦИЯ СОЦИАЛЬНО- ГАРАНТИРОВАННОГО ОБСЛУЖИВАНИЯ НАСЕЛЕНИЯ г.п.ЛИОЗНО И ЛИОЗНЕНСКОГО РАЙОНА



Типы комплексов социального обслуживания:

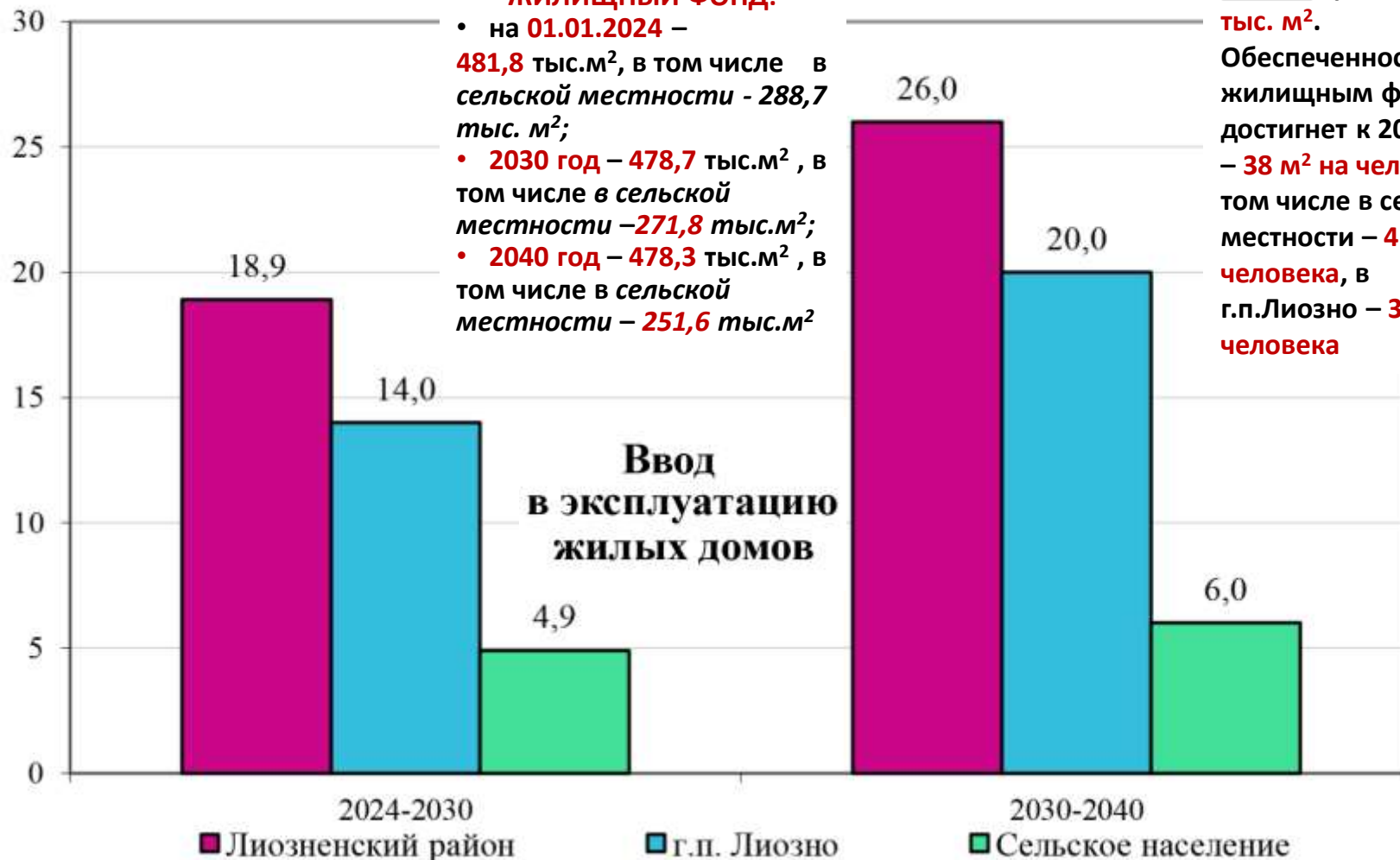
- районный
- 1 тип
- 2 тип
- 3 тип
- комплексы первичного обслуживания
- единичные объекты обслуживания, мобильные формы обслуживания
- мобильные формы обслуживания
- специализированные комплексы республиканского, областного, районного и межрайонного значения

Направления связей социально-гарантированного обслуживания населения к центрам:

- ➔ районным
- ➔ 1 типа
- ➔ 2 типа
- ➔ 3 типа
- ➔ первичного обслуживания

**ОБЪЕМ НОВОГО ЖИЛИЩНОГО СТРОИТЕЛЬСТВА В РАЙОНЕ
ДО КОНЦА РАСЧЕТНОГО СРОКА СОСТАВИТ 44,9 ТЫС.
КВАДРАТНЫХ МЕТРОВ, В СЕЛЬСКОЙ МЕСТНОСТИ –
10,9 ТЫС. КВАДРАТНЫХ МЕТРОВ, В Г.П.ЛИОЗНО – 34 тыс. м²**

ТЫС. КВ.М.



Среднегодовой ввод жилья в районе **2,6** тыс. м².

Обеспеченность жилищным фондом достигнет к 2040 году – **38 м² на человека**, в том числе в *сельской местности* – **41 м² на человека**, в г.п.Лиозно – **36 м² на человека**

Снос и коренная реконструкция общей площади жилищного фонда района до конца **2040 года** - **48,4** тыс. м², из них до **2030 года** - **22** тыс. м²

ТЕРРИТОРИАЛЬНОЕ РАЗВИТИЕ ИНЖЕНЕРНОЙ ИНФРАСТРУКТУРЫ

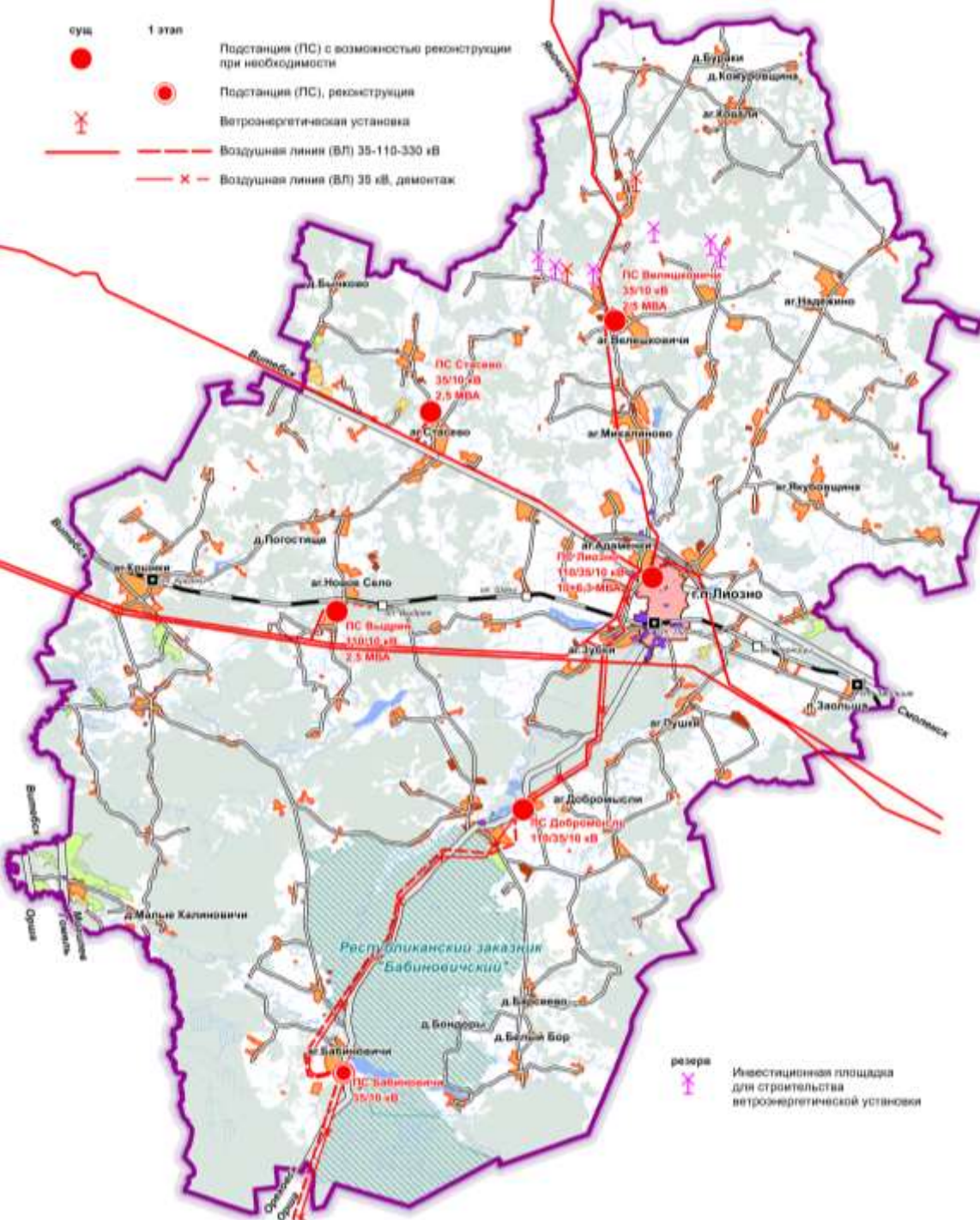
ЭЛЕКТРОСНАБЖЕНИЕ

Электроснабжение потребителей района на рассматриваемый период сохранится в составе Витебской энергосистемы через сложившуюся систему потребительских подстанций 35 и 110 кВ, с повышением эффективности их использования.

На первом этапе намечается:

- реконструкция ПС 35/10 кВ «Бабиновичи» с увеличением трансформаторной мощности и переводом на напряжение 110 кВ;
- демонтаж ВЛ 35 кВ «Лиозно – Добромысль»;
- демонтаж ВЛ 35 кВ «Добромысль – Бабиновичи»;
- демонтаж ВЛ 35 кВ «Бабиновичи – БелГРЭС»;
- строительство ВЛ 110 кВ «Бабиновичи – БелГРЭС».

С вводом в эксплуатацию Белорусской атомной электростанции проектом предусматривается внедрение систем отопления, горячего водоснабжения и пище-приготовления с использованием электроэнергии для целей нагрева для объектов нового строительства при наличии технической и экономической целесообразности.



ТЕРРИТОРИАЛЬНОЕ РАЗВИТИЕ ИНЖЕНЕРНОЙ ИНФРАСТРУКТУРЫ

ГАЗОСНАБЖЕНИЕ

Газоснабжение Лиозненского района предусматривается природным и сжиженным углеводородным газом с Витебской газонаполнительной станции. Природный газ потребителям г.п.Лиозно и Лиозненского района поступает от газораспределительных станций (ГРС) «Лиозно» и «Копти».

Проектом предусматривается дальнейшая газификация, а также завершение газификации г.п.Лиозно.

На первом этапе намечается:

- ликвидация газовых емкостных установок и подключение природного газа в **аг.Бабиновичи** со строительством газопроводов высокого давления и ШРП.
- От ГРС «Лиозно» на первом этапе: строительство газопроводов высокого давления ($P=0,6$ МПа) со строительством ГРП (ШРП) в: **аг.Бабиновичи, д.Осипенки, д.Барсеево, аг.Пушки, аг.Стасево, д.Конашково.**
- возможна газификация сельскохозяйственных потребителей от ближайших существующих распределительных сетей в населенных пунктах: **д.Загородно, д.Селище, д.Бураки, д.Емельяново, д.Симаново, д.Уно, д.Горелики, д.Артемово, д.Низы, д.Пунице.**

на втором этапе:

- строительство газопроводов высокого давления в: **д.Клевцы, аг.Якубовщина.**

С вводом атомной станции предусматривается использовать в качестве альтернативного вида энергии – электричество.

В связи с удаленностью от существующих распределительных газовых сетей проектом рекомендуется предусмотреть использование электрической энергии для целей отопления, горячего водоснабжения и пищевого приготовления в **аг.Надежино.**



ТЕРРИТОРИАЛЬНОЕ РАЗВИТИЕ ИНЖЕНЕРНОЙ ИНФРАСТРУКТУРЫ

ТЕПЛОСНАБЖЕНИЕ

Модернизация действующей системы теплоснабжения населенных пунктов района предусматривает:

- реконструкцию теплоисточников и замену неэкономичных котлов с низким коэффициентом полезного действия на более энергоэффективные;
- использование (сжигание) пеллет для автоматизации подачи топлива в котлы;
- использование электрической энергии для целей отопления и горячего водоснабжения;
- децентрализацию теплоснабжения с ликвидацией неэкономичных котельных, длинных теплотрасс и организацией электроотопления или поквартирного газового отопления;
- замена котлов с ручной загрузкой топлива (дрова) на котлы с механизированной топливоподачей (щепа);
- внедрение устройств автоматизированного регулирования и учета тепловой энергии.

На первом этапе намечается:

- модернизация котельной «ЦРБ» с заменой котлов на щепе с длительным сроком эксплуатации на новые;
- в котельной **аг.Добромысли**, работающей на газу, планируется установка котлов на местных видах топлива;
- в котельной **«Бабиновичи»**, работающую на дровах, планируется установка котлов на пеллетах с переводом котельной в автоматический режим работы.

на втором этапе:

- установка электрокотлов в зданиях социальной сферы, вместо неэффективных котельных на дровах;
- модернизация котельных с заменой котлов с длительным сроком эксплуатации;
- использование электрической энергии с аккумулированием теплоты для целей отопления и горячего водоснабжения строящихся жилых, общественных и производственных зданий;
- использование локальных автоматизированных источников тепла, в том числе тепловых насосов, для нужд отопления и горячего водоснабжения.

Покрытие дефицита тепловой энергии рекомендуется осуществить на основе котельных, работающих на местных видах топлива (щепа – автоматическая подача), отходах производства, установок по использованию вторичных энергоресурсов.

В районах, удаленных от зоны централизованного теплоснабжения, необходимо предусматривать локальные системы теплоснабжения с преимущественным применением электронагрева (установки электроконвекторов для отопления и накопительных электроводонагревателей для нужд горячего водоснабжения в каждом доме или квартире, природного газа и местных видов топлива при технической и экономической целесообразности.

Первоочередные мероприятия в области инженерно-технических мероприятий гражданской обороны и мероприятий по предупреждению чрезвычайных ситуаций:

- провести установку электросиренного оборудования в населенных пунктах:

- ✓ **аг.Адаменки, аг.Зубки, аг.Пушки, аг.Стасево** Лиозненского сельсовета;

- ✓ **аг.Надёжино, аг.Якубовщина** Яськовщинского сельсовета;

- ✓ **аг.Новое Село** Крынковского сельсовета;

- ✓ **аг.Михалиново** Велешковичского сельсовета;

- осуществить строительство пожарного депо в населенном пункте:

- ✓ **аг.Бабиновичи** Бабиновичского сельсовета;

На 2 этапе предусмотреть строительство пожарного депо в населенных пунктах:

- ✓ **д.Ордеж** Крынковского сельсовета;

- ✓ **д.Замшено** Велешковичского сельсовета;

- ✓ **аг.Ковали** Велешковичского сельсовета.



МЕРОПРИЯТИЯ ПО ОХРАНЕ ОКРУЖАЮЩЕЙ СРЕДЫ

Утилизация трупов животных производится в **13** сельскохозяйственных скотомогильниках (4 не действующих), в **2** местах захоронений диких животных и **1** не действующее сибиреязвенное захоронение.

Рекомендуется закрытие и оборудование скотомогильников за пределами водоохранной зоны и (или) с соблюдением СЗЗ **на 1 этапе**: у **аг. Михалиново** (ОАО «Рубежница»), у **д. Осипенки** (СПУ «Перемонт»), **аг. Якубовщина** (СУП «ДолжаАгро»);

на 2 этапе: **д. Низы** (ОАО «Лиозненский райагросервис»), у **д. Мерзляково** (СРДУП «Выдря»), **д. Горелики** (СПУ «Перемонт»).

Предусматривается ликвидация **на 1 этапе**: полигона **КО г.п. Лиозно** с рекультивацией и благоустройством территории.

Рекомендуется вынос на новую площадку складов минеральных удобрений за пределы водоохранных зон и (или) с соблюдением режима СЗЗ **на 1 этапе** в: **аг. Михалиново** (ОАО «Рубежница»), **аг. Ковали** (ОАО «Данукалова-Агро»), **д. Перемонт** и **аг. Бабиновичи** (СПУ «Перемонт»), **аг. Стасево** (СФ «Клевцы»), **аг. Адаменки** (СУП «ДолжаАгро»), **аг. Новое Село** (СРДУП «Выдря»).

Рекомендуется проведение мероприятий, направленных на соблюдение санитарно-защитных зон (СЗЗ) предприятий, с разработкой проекта СЗЗ **на 1 этапе**:

МТФ аг. Ковали (ОАО «Данукалова-Агро»);

МТФ аг. Зубки (ОАО «Лиозненский райагросервис»);

МТФ аг. Велешковичи и **МТФ аг. Михалиново** (ОАО «Рубежница»);

МТФ аг. Новое Село (СРДУП «Выдря»);

МТФ аг. Якубовщина (СУП «ДолжаАгро»);

МТФ д. Стасево и **МТФ д. Клевцы** (СФ «Клевцы»);

МТФ д. Перемонт (СПУ «Перемонт»);

на 2 этапе: **МТФ д. Селище**, **МТФ д. Бураки**, **МТФ д. Загородно**, **МТФ д. Емельяново** (ОАО «Данукалова-Агро»);

МТФ д. Пунице (ОАО «Лиозненский райагросервис»);

МТФ д. Надёжино, **МТФ д. Рубежница**, **МТФ д. Яськовщина** (ОАО «Рубежница»);

МТФ д. Артемово (СУП «Барсеево»);

МТФ д. Уно (СУП «ДолжаАгро»);

МТФ д. Клевцы и **МТФ д. Конашково** (СФ «Клевцы»).

**МЕРОПРИЯТИЯ ПО РЕАЛИЗАЦИИ СХЕМЫ КОМПЛЕКСНОЙ
ТЕРРИТОРИАЛЬНОЙ ОРГАНИЗАЦИИ ЛИОЗНЕНСКОГО РАЙОНА
в области градостроительного планирования**

1 ЭТАП

- разработка генерального плана городского поселка Лиозно с прилегающими к нему сельскими населенными пунктами: аг.Адаменки, аг.Зубки и д.Черноручье Лиозненского сельсовета;
- разработка генерального плана подцентра районного центра аг.Добромысли Добромыслинского сельсовета;

2 ЭТАП

- разработка генеральных планов опорных центров сельского расселения аг.Крынки Крынковского сельсовета и аг.Велешковичи Велешковичского сельсовета.

КОМПЛЕКСНАЯ ОЦЕНКА ТЕРРИТОРИИ РАЙОНА

Выполняется для основных функций:

- селитебной;
- производственно-деловой;
- рекреационной и природоохранной;
- сельскохозяйственной.

Для комплексной оценки территории района

применяются группы факторов:

- инженерно-геологические и природные;
- почвенно-растительные;
- санитарно-гигиенические;
- экономико-планировочные;
- функциональные.


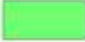


При анализе влияния каждого фактора на размещение функции используется 4 вида отношений:

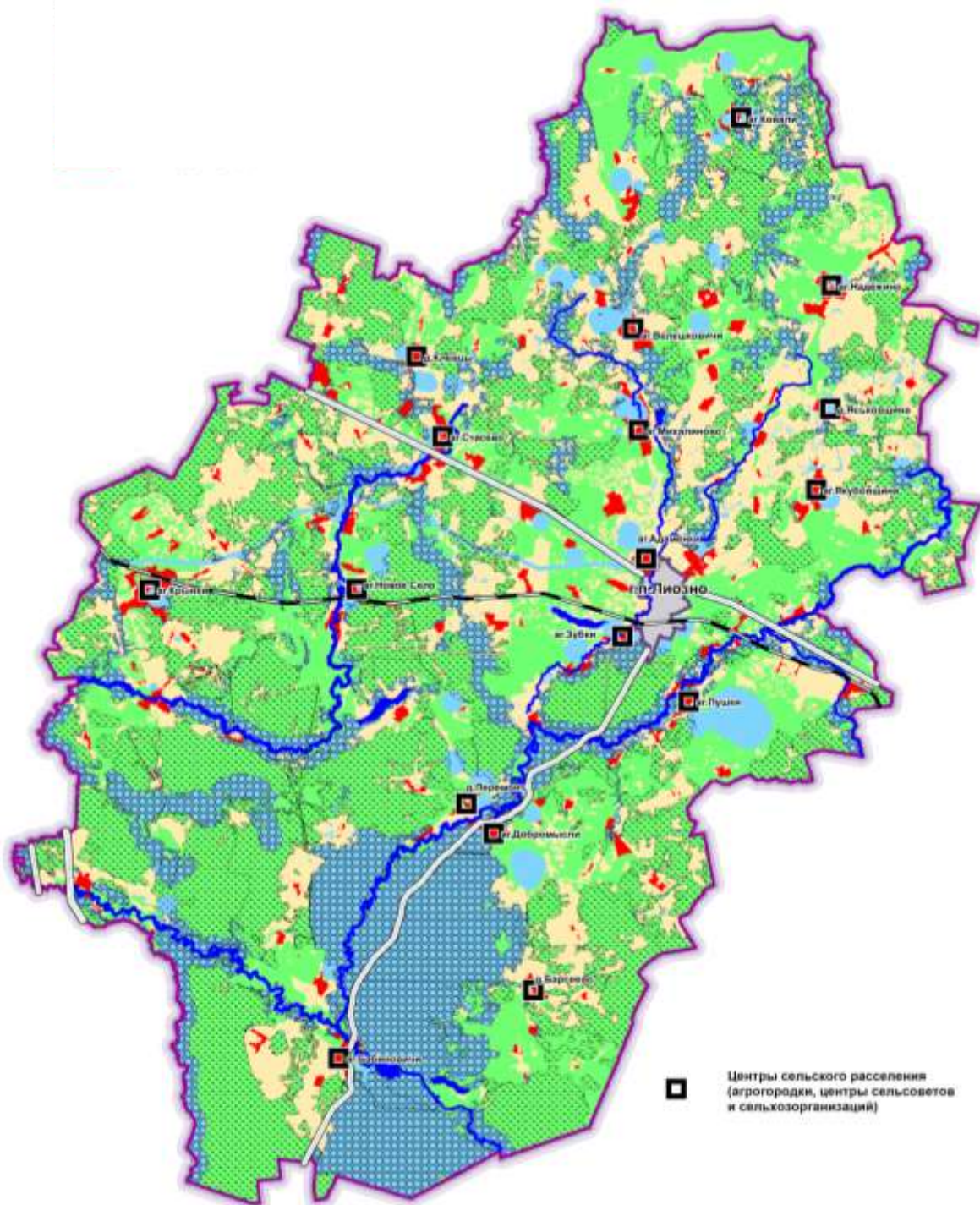
- **недопустимо** (либо особо неблагоприятно) (X) – запрещение размещения функции в зоне действия фактора;
- **ограничено** (отрицательное значение баллов) – действие фактора не запрещает функцию, но снижает привлекательность территории для размещения функции;
- **нейтрально** (0 баллов), фактор не оказывает влияния на решение о размещении функции;
- **допустимо** (положительное значение баллов) – действие фактора повышает привлекательность территории для размещения функции.

№	Факторы / Функции	Индекс	Селитебная	Производственно-деловая	Рекреационная	Сельскохозяйственная	№	Факторы / Функции	Индекс	Селитебная	Производственно-деловая	Рекреационная	Сельскохозяйственная
1. Инженерно-геологические:							4. Экономико-планировочные:						
1.1.	Месторождения полезных ископаемых (кроме торфа)	G1	-25	-25	-25	0	4.1.	Зоны доступности автодорог П1-Л1 (до 1 км)	Q1	2	2	2	0
1.2.	Месторождения торфа	G2	-25	-25	-25	-5	4.2.	Зона доступности железнодорожных станций и остановочных пунктов (до 1,5 км)	Q2	1	2	2	0
1.3.	Болота	G3	X	X	X	X	4.3.	Рациональная дальность газоснабжения (до 5 км от ГРС и газопроводов высокого давления)	Q3	1	1	1	0
1.4.	Мелиорированные территории	G4	-18	-20	-10	20	4.4.	Рациональная дальность электроснабжения (до 8 км от ПС 35 кВ и выше)	Q4	1	1	1	0
1.5.	Зоны паводкового затопления (1% обеспеченности)	G5	-25	-25	0	5	4.5.	Зоны ежедневного передвижения населения – пешеходная (3 км от поселений более 500 чел., агрогородков, центров хозяйств и центров сельсоветов)	Q5	2	2	1	1
2. Почвенно-растительные:							5. Функциональные факторы (территории существующего использования):						
2.1.	Высокобальные земли	R1	-5	-5	0	25	5.1.	Селитебные территории	F1	10	-10	2	0
2.3.	Природоохранные, рекреационно-оздоровительные и защитные леса	R3	X	X	10	X	5.2.	Производственно-деловые и инженерно-коммунальные территории	F2	-5	10	X	-10
2.4.	Эксплуатационные леса	R4	-25	-25	5	X	5.3.	Рекреационные территории	F3	2	X	10	-5
3. Санитарно-гигиенические:							6. Особо охраняемые природные территории:						
3.1.	Санитарные разрывы от автомобильных и железных дорог (более 100 метров)	S1	X	0	X	-8	6.1.	Особо охраняемые природные территории	F4	-10	X	0	-5
3.2.	Санитарно-защитные зоны от производственно-коммунальных и инженерных объектов, санитарные разрывы от кладбищ (более 300 метров)	S2	X	5	X	-8							
3.3.	Санитарные разрывы и охранные зоны магистральных газопроводов и нефтепроводов (100 и более метров)	S3	X	X	X	-5							
3.4.	Санитарно-защитные зоны свирезевенных захоронений	S4	X	X	X	X							
3.5.	Водоохраные зоны водных объектов	S5	-2	-17	8	-5							
3.6.	Зоны санитарной охраны подземных водозаборов, 2 пояс	S6	-10	X	-10	-10							
3.7.	Зоны санитарной охраны подземных водозаборов, 3 пояс	S7	0	-5	0	-3							

СХЕМА КОМПЛЕКСНОЙ ОЦЕНКИ ТЕРРИТОРИИ. СЕЛИТЕБНАЯ ФУНКЦИЯ

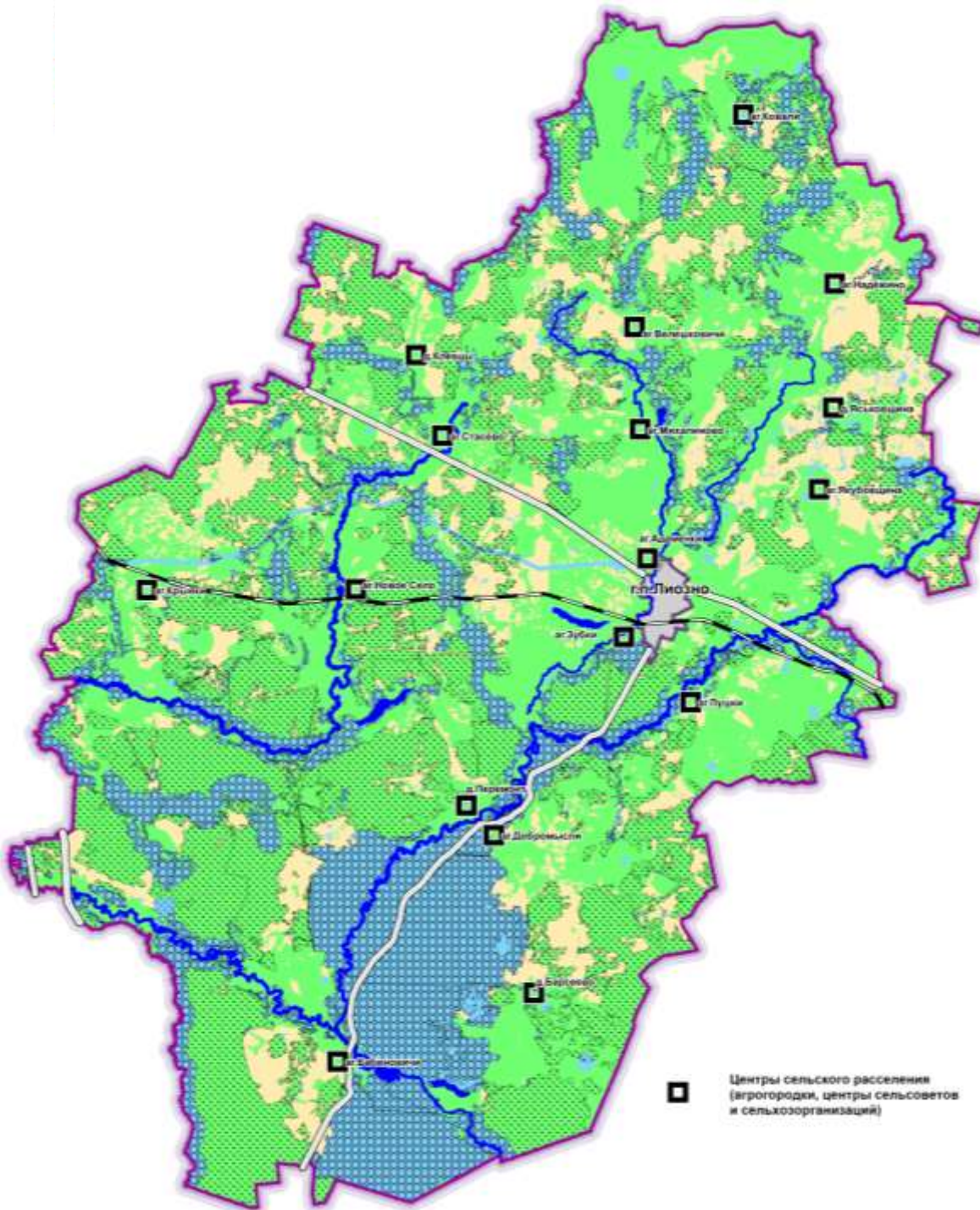
Степень благоприятности оценочной зоны
для размещения селитебной функции

	Недопустимо или особо неблагоприятно - 25,3% территории района
	Неблагоприятно - 48,2% территории района
	Благоприятно - 23,7% территории района
	Наиболее благоприятно - 2,8% территории района



□ Центры сельского расселения
(аггородки, центры сельсоветов
и сельхозорганизаций)

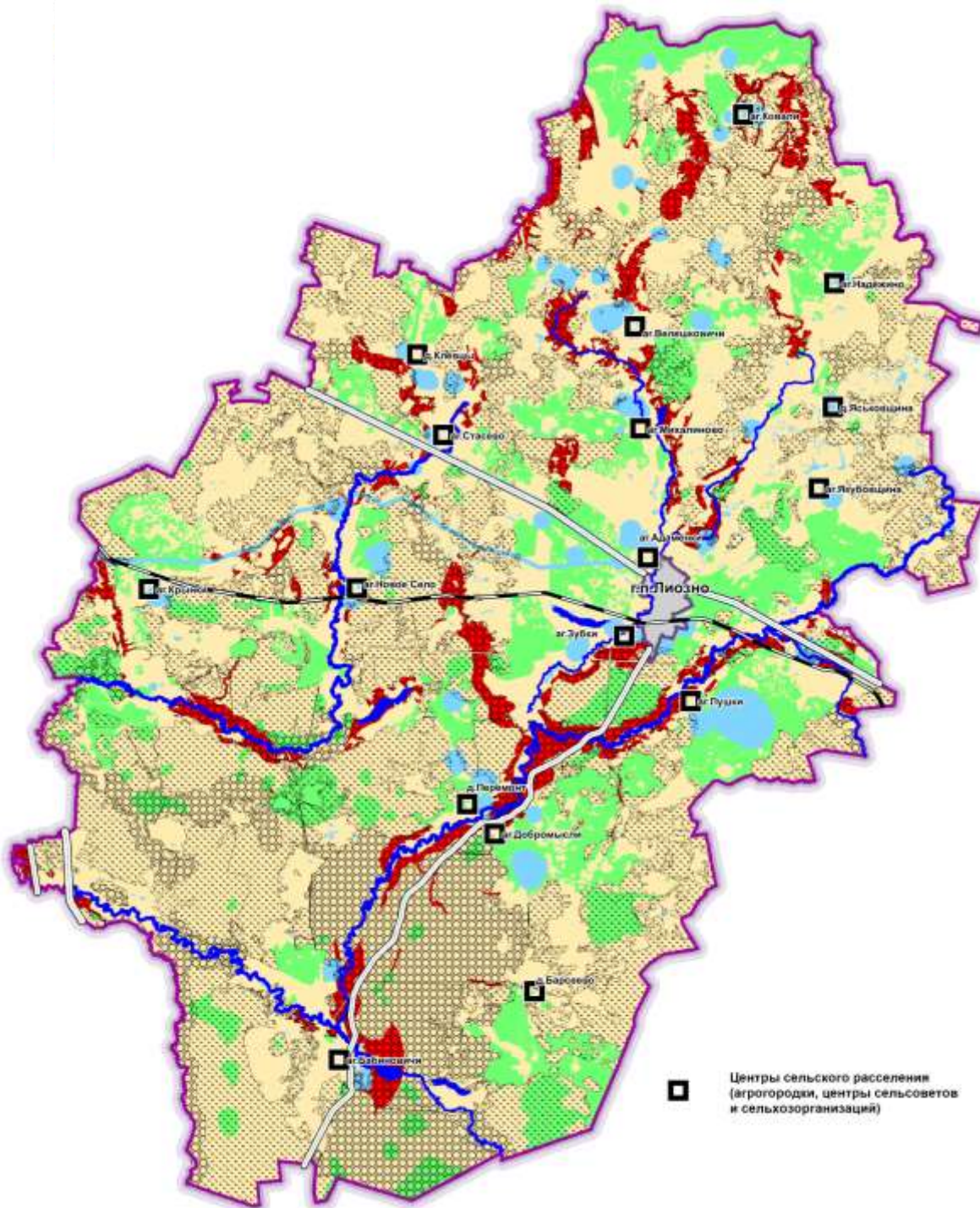
СХЕМА КОМПЛЕКСНОЙ ОЦЕНКИ ТЕРРИТОРИИ. ПРОИЗВОДСТВЕННО-ДЕЛОВАЯ ФУНКЦИЯ



Степень благоприятности оценочной зоны
для размещения производственно-деловой функции

- Недопустимо или особо неблагоприятно - 21,9% территории района
- Неблагоприятно - 61,7% территории района
- Благоприятно - 16,4% территории района

СХЕМА КОМПЛЕКСНОЙ ОЦЕНКИ ТЕРРИТОРИИ. РЕКРЕАЦИОННАЯ И ПРИРОДООХРАННАЯ ФУНКЦИЯ

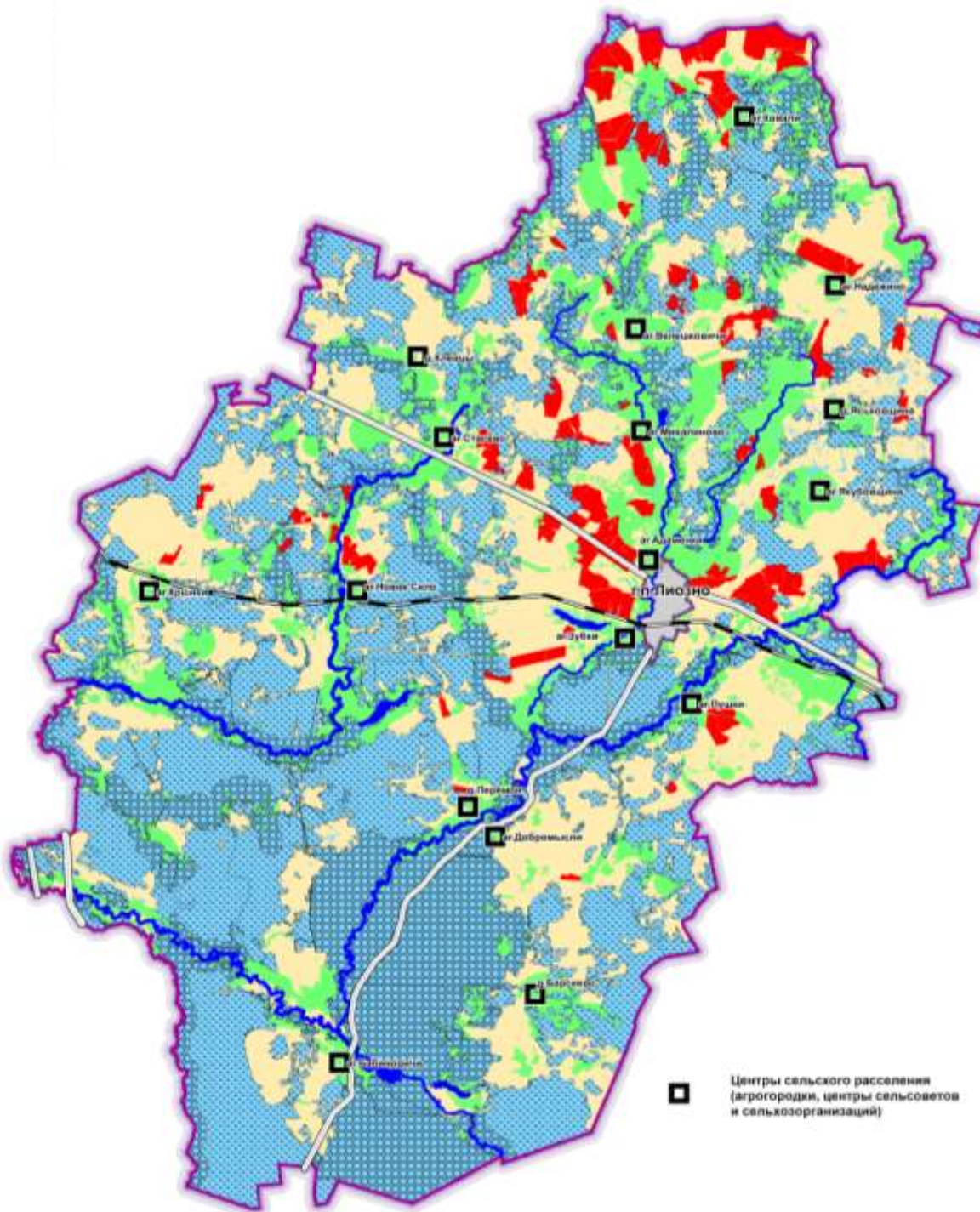


Степень благоприятности оценочной зоны
для размещения рекреационной и природоохранной функции


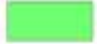


- Недопустимо или особо неблагоприятно - 6,1% территории района
- Неблагоприятно - 17,2% территории района
- Благоприятно - 70,5% территории района
- Наиболее благоприятно - 6,2% территории района

□ Центры сельского расселения
(аггородки, центры сельсоветов
и сельхозорганизаций)

СХЕМА КОМПЛЕКСНОЙ ОЦЕНКИ ТЕРРИТОРИИ. СЕЛЬСКОХОЗЯЙСТВЕННАЯ ФУНКЦИЯ



Степень благоприятности оценочной зоны
для размещения сельскохозяйственной функции

-  Недопустимо или особо неблагоприятно - 51,0% территории района
-  Неблагоприятно - 17,0% территории района
-  Благоприятно - 27,4% территории района
-  Наиболее благоприятно - 4,6% территории района


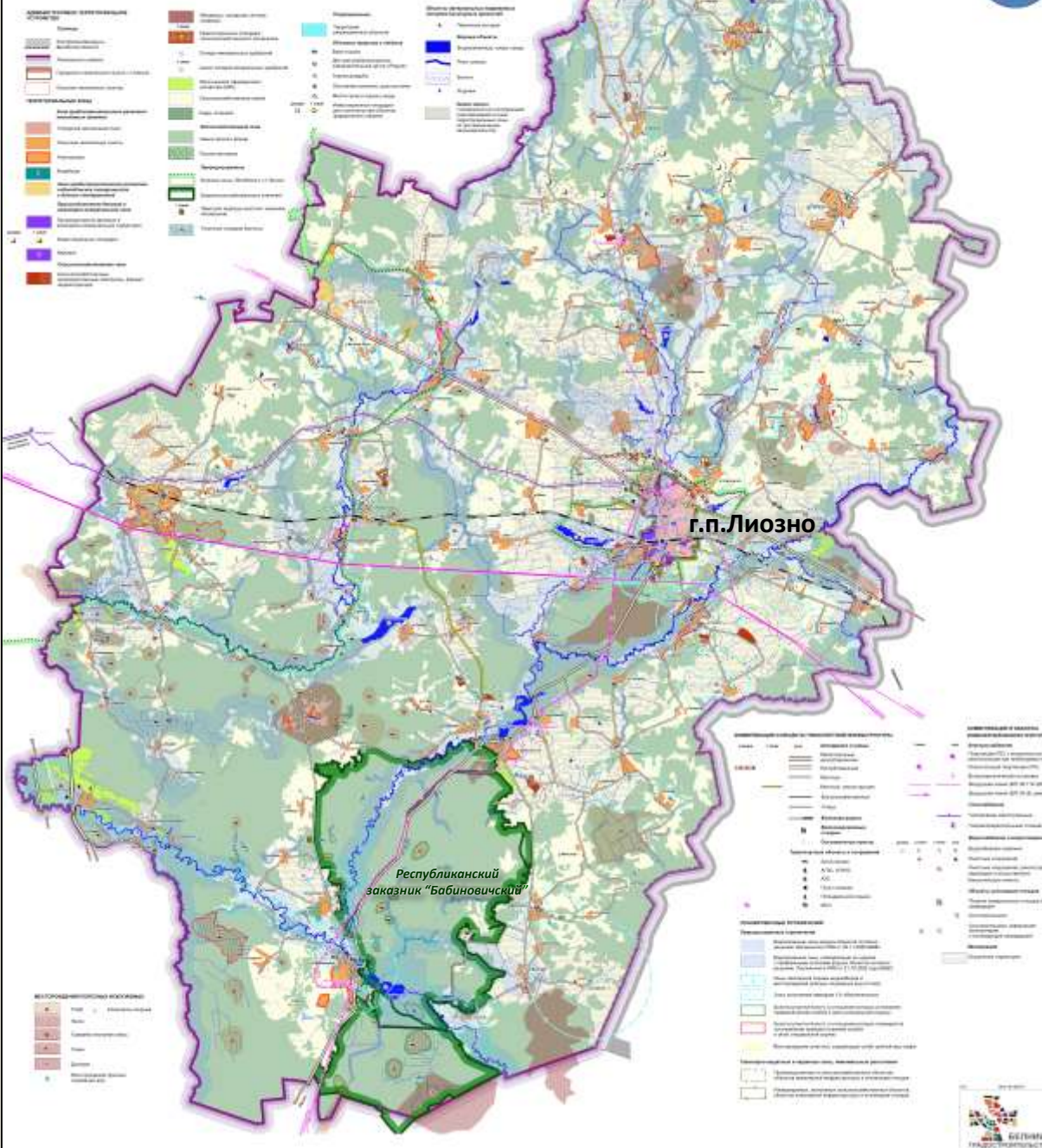
 Центры сельского расселения
(агротерритории, центры сельсоветов
и сельхозорганизаций)

Схема комплексной территориальной организации Лиозненского района Региональный план



РЕГИОНАЛЬНЫЙ ПЛАН



СПАСИБО ЗА ВНИМАНИЕ !